

## Ministr dopravy

prostřednictvím

## Ministerstva dopravy

Odbor infrastruktury a územního plánu Ministerstva dopravy  
nábřeží Ludvíka Svobody 1222/12  
110 15 Praha 1

Ke sp. zn.: MD-20551/2023-910

K č.j.: MD-20551/2023-910/45

V Hradci Králové dne 30.10.2023

ELEKTRONICKY DO DATOVÉ SCHRÁNKY ID: n75aaau3

**Odvolatel:** Obec Všestary, IČO: 00269760, se sídlem Všestary 35, 503 12 Všestary;

právně zastoupen JUDr. Mgr. Jaromírem Peterou, advokátem a společníkem Podroužek, Moník, Petera a partneři, advokátní kancelář s.r.o., IČO: 28827261, se sídlem Orlické nábřeží 376/17, 500 03 Hradec Králové;

**Věc:** Řízení o vydání stavebního povolení na stavbu „D35 Sadová – Plotiště“;

- rozklad proti správnímu rozhodnutí – stavebnímu povolení č.j. MD/20551/2023/910/45, sp. zn. MD-20551/2023-910 ze dne 11.10.2023, vydanému Ministerstvem dopravy, jakožto speciálním stavebním úřadem;

**Přílohy:** plná moc k zastupování

orientační zákresy vzdálenosti místní části Břízna od Stavby do katastrální mapy

Protokol o autorizovaném měření č. 60/2023 zpracovaný Ing. Jiřím Toulem

## I. Rozklad proti stavebnímu povolení

Dne 16.10.2023 bylo odvolateli - obci Všestary, IČO: 00269760, se sídlem Všestary 35, 503 12 Všestary (dále jen „Odvolatel“) doručeno stavební povolení č.j. MD/20551/2023/910/45 ze dne 11.10.2023 (dále „Stavební povolení“) vydané Ministerstvem dopravy, jakožto speciálním stavebním úřadem ve věcech dálnic (dále jen „Ministerstvo“), jímž Ministerstvo rozhodlo o vydání stavebního povolení na stavbu s označením „D35 Sadová – Plotiště“ v rozsahu, jak je uveden ve výroku Stavebního povolení (dále jen „Stavba“).

Proti výše specifikovanému Stavebnímu povolení, tj. stavebnímu povolení č.j. MD/20551/2023/910/45 ze dne 11.10.2023, vydanému Ministerstvem dopravy, **podává tímto Odvolatel**, prostřednictvím právního zástupce (plná moc vč. elektronické konverze přiložena k tomuto podání) v souladu s ust. § 81 a násl. ve spojení s ust. § 152 odst. 1 a 5 zákona č. 500/2004 Sb., správního řádu, ve znění pozdějších předpisů (dále jen jako „SpŘ“) **řádně a včas přípustný**

### r o z k l a d,

uvádějící, že předmětné Stavební povolení napadá v celém jeho rozsahu pro jeho nepřezkoumatelnost (pro nedostatek důvodů, jakož i nesrozumitelnost), **nesprávnost a nezákonnost**, spočívající především v jeho obsahových i formálních (hmotněprávních i procesněprávních) nesprávnostech, zmatečnostech a nedostatcích, přičemž dle jeho přesvědčení nemělo být Stavební povolení v této podobě vydáno.

**Svůj rozklad proti Stavebnímu povolení**, tj. stavebnímu povolení č.j. MD/20551/2023/910/45 ze dne 11.10.2023, vydanému Ministerstvem dopravy, **Odvolatel v následujícím textu podrobně**

### o d ů v o d ň u j e.

## II. Odůvodnění rozkladu

Jak již Odvolatel uvedl shora, tak se Stavebním povolením v celém rozsahu nesouhlasí a svůj rozklad ve smyslu ust. § 152 odst. 5 SpŘ ve spojení s ust. § 82 odst. 2 SpŘ podrobně odůvodňuje v následujícím textu, přičemž souhrnně uvádí, že důvodem podání rozkladu proti uvedenému Stavebnímu povolení je jeho nepřezkoumatelnost pro nedostatek důvodů i nesrozumitelnost, jakož i nesprávnost a nezákonnost.

### A. Nepřezkoumatelnost Stavebního povolení:

1. Odvolatel, jakožto účastník předmětného řízení, nejprve stručně shrnuje, že dne 14.08.2023 v řízení řádně a včas uplatnil svým podáním č.j. 650/2023/OU námitky ve smyslu ust. § 114 zákona č. 183/2006 Sb., stavebního zákona ve znění předpisů pozdějších (dále jen „StZ“). Konkrétně tyto námitky směřovaly jednak **do projektové dokumentace**, a to konkrétně do stavebního objektu SO 701 – Protihluková opatření, kde Odvolatel **namítl absenci jakýchkoli protihlukových zábran u obce Bříza**, a tedy namítl i nedostatky projektové dokumentace co do vyhodnocení vlivu Stavby na okolní stavby a pozemky vč. ochrany okolí před Stavbou a nedostatečné řešení negativního vlivu Stavby na okolí (viz požadavky na projektovou dokumentaci dle vyhlášky č. 108/2008 Sb.) a jednak (právě v souvislosti s nedostatečnými protihlukovými opatřeními) namítl Odvolatel (implicitně) i **přímý zásah do vlastnických práv**, a to v důsledku celkového **zhoršení kvality života a pohody bydlení** v Obci Všestary, resp. v místní části Bříza **v důsledku zvýšené hladiny hluku ze Stavby**. Odvolatel tedy vznesl i **námitky k**

**budoucímu způsobu užívání a (budoucím negativním) účinkům Stavby.** Konečně Odvolatel upozornil (namítl) **kumulativní vliv již dříve umístěné, vybudované a do provozu uvedené dálnice D11, a to zejména mimoúrovňové křižovatky Plotiště nacházející se v blízkosti obce Bříza,** která již má aktuálně značně negativní vliv na hlukovou hladinu v obci, tj. právě na onu kvalitu života a pohodu bydlení (dále společně také jen „**Námítky**“). Je totiž nepochybné, že v důsledku zvýšení hladiny hluku, a tedy naopak snížení celkové kvality a pohody života v obci v důsledku budoucího způsobu užívání a účinků Stavby dojde nutně i ke snížení ceny nemovitostí, tj. vč. ceny nemovitostí Odvolatele, a tedy i k negativnímu zásahu do (nejen) jeho vlastnických práv, když jak mj. vyplývá i ze Stavebního povolení, tak Obec Všešary je vlastníkem jak pozemků na nichž se Stavba přímo povoluje, tak dalších pozemků přímo dotčených Stavbou (se Stavbou mezujících atp.). Lze tedy shrnout, že v Námítkách polemizoval Odvolatel s projektovou dokumentací, jakož i s budoucím způsobem a účinky užívání Stavby a konečně i s požadavky dotčených orgánů, které tyto vlivy nevyhodnotily správně, resp. které tedy neposkytly Odvolateli dostatečnou ochranu jeho vlastnických práv, jak bude podrobněji rozvedeno i níže v textu tohoto rozkladu.

2. Dle ust. § 68 odst. 3 SpŘ platí, že „**v odůvodnění rozhodnutí se uvedou důvody výroku nebo výroků rozhodnutí, podklady pro jeho vydání, úvahy, kterými se správní orgán řídil při jejich hodnocení a při výkladu právních předpisů,** a informace o tom, jak se správní orgán vypořádal s návrhy a námítkami účastníků a s jejich vyjádřením k podkladům.“ Judikatura přitom dospěla k jednoznačným a ustáleným závěrům, že odůvodnění musí být jasné a přesvědčivé nejen pro účastníky správního řízení, ale i ostatní orgány a osoby, aniž by se k pochopení rozhodnutí musely seznamovat s obsahem správního spisu (viz např. Správní řád, 2. vydání, 2020, s. 378 - 388: L. Potěšil).
3. Dle odborné literatury navíc „... *musí být zmíněny úvahy, kterými se správní orgán řídil při hodnocení podkladů (jakou jim přikládal váhu z hlediska jejich důvěryhodnosti, proč vycházel právě z určitých podkladů a z jiných nikoli apod.), a popsáno, jak se správní orgán vypořádal s návrhy a námítkami (např. proti protokolu podle § 18 odst. 3) účastníků a jejich vyjádřením k podkladům rozhodnutí. Toto ustanovení navazuje na § 36 odst. 3, podle kterého musí dát správní orgán (až na výjimky) účastníkům řízení možnost vyjádřit se k podkladům rozhodnutí. S ohledem na výše uvedené nepostačí například pouhý soupis podkladů, ale nezbytné je rovněž uvedení toho, jakým způsobem byly zhodnoceny, jaký jim byl přikládán význam a proč.*“ (viz Jemelka, Pondělíčková, Bohadlo: Správní řád, 6. vydání, 2019, s. 430 – 450).
4. Dle ust. § 111 StZ stavební úřad mj. v řízení o vydání stavebního povolení ověří, zda „... *jsou v odpovídající míře řešeny obecné požadavky na výstavbu ...*“ (viz písm. b) citovaného ustanovení) a rovněž ověří „... *účinky budoucího užívání stavby.*“ Obecné požadavky na výstavbu jsou definovány v ust. § 2 odst. 2 písm. e) StZ, jakož i v prováděcích právních předpisech, jako např. ve vyhlášce č. 501/2006 Sb.
5. **Odvolatel** s ohledem na výše citovaná ustanovení SpŘ a StZ, jakož i s ohledem na odbornou literaturu a judikaturu, **předně namítá nepřezkoumatelnost Stavebního povolení pro nedostatek důvodů a nesrozumitelnost, když z odůvodnění Stavebního povolení není Odvolateli jakkoli seznatelné, jak konkrétně Ministerstvo ověřilo, že podaná žádost a k ní připojené podklady v odpovídající míře řeší obecné požadavky na výstavbu a ani jak konkrétně Ministerstvo ověřilo účinky budoucího užívání Stavby** (to vše zejména z hlediska Odvolatelem namítaných budoucích negativních účinků Stavby na okolí v podobě dalšího zvýšení hluku, a tedy i zhoršení kvality života a pohody bydlení v obci a jejích místních částech – viz zejména místní část Bříza, což se přímo dotýká mj. i Odvolatelových vlastnických práv).

6. Přes Odvolatelem uplatněné Námitky totiž Ministerstvo, jakožto speciální stavební úřad, k naplnění shora citovaných zákonných požadavků na přezkum žádosti a připojených podkladů, pouze nepřezkoumatelně konstatovalo, že:
- „Speciální stavební úřad projednal žádost s účastníky řízení a s dotčenými orgány a zjistil, že uskutečněním nebo užíváním stavby nejsou ohroženy zájmy chráněné stavebním zákonem, předpisy vydanými k jeho provedení a zvláštními předpisy. Projektová dokumentace stavby splňuje obecné požadavky na výstavbu a podmínky vydaných územních rozhodnutí o umístění stavby. Speciální stavební úřad v průběhu řízení neshledal důvody, které by bránily povolení stavby ...“ (viz str. 33 odůvodnění Stavebního povolení), a
  - „Speciální stavební úřad rovněž v souladu s ustanovením § 111 odst. 2 stavebního zákona ověřil účinky budoucího užívání stavby. Po posouzení projektové dokumentace speciální stavební úřad zjistil, že užívání předmětné stavby nebude do budoucna rušit ani jinak obtěžovat vlastníky sousedních nemovitostí a ani vážně ohrožovat jejich zdraví a majetek a případné vlivy budoucího provozu na okolí, které by v budoucnu mohly být zdrojem obtěžování sousedů, nebudou převyšovat nad míru přiměřenou poměrům dané lokality.“ (viz str. 37 odůvodnění Stavebního povolení).
7. Jak konkrétně ovšem Ministerstvo např. ověřilo, že „... užívání předmětné stavby nebude do budoucna rušit ani jinak obtěžovat vlastníky sousedních nemovitostí ...“ a jak např. dospělo k závěru, že „... případné vlivy budoucího provozu na okolí, které by v budoucnu mohly být zdrojem obtěžování sousedů, nebudou převyšovat nad míru přiměřenou poměrům dané lokality ...“ není Odvolateli bohužel jakkoli zřejmé. Z odůvodnění Stavebního povolení citované, zcela lakonické závěry si navíc i vnitřně odporují, když na straně jedné **Ministerstvo v témže odstavci konstatuje, že stavba nebude do budoucna rušit ani jinak** (negativně) **obtěžovat vlastníky sousedních nemovitostí** (což je již z povahy věci nonsens), **aby vzápětí jedním dechem dodalo, že ovšem případné** (negativní) **vlivy budoucího provozu na okolí nebudou převyšovat míru přiměřenou poměrům dané lokality**.
8. Jinými slovy, **Odvolateli tedy po seznámení se s obsahem odůvodnění Stavebního povolení zůstává záhadnou, jak přes jím uplatněné Námitky**, jakož i námitky řady dalších účastníků, směřujících do projektové dokumentace z hlediska nikoli dostatečného řešení negativního vlivu Stavby na okolí, resp. negativních budoucích účinků Stavby v podobě hluku (viz např. námitky pana Jana Nečase, Víta Halíčka, Ing. Filipa Frýdla, Ing. Jaroslava Nečase a Mgr. Simony Nečasové, Mgr. Tat'ány Vackové atd.) **mohlo Ministerstvo pouze shora uvedeným způsobem konstatovat, že vlivy budoucího provozu nebudou převyšovat míru přiměřenou poměrům**.
9. Jak Odvolatel, tak např. i v předchozím bodě uvedení účastníci řízení přitom jasně a srozumitelně směřovali své námitky do problematiky budoucích negativních účinků užívání Stavby v podobě dalšího podstatného navýšení hluku v obci Všestary, a to zejména v místní části Bříza, pro níž však překvapivě stavebník – Ředitelství silnic a dálnic České republiky, nenavrhoval podél Stavby žádné protihlukové stěny (na rozdíl od doplnění některých dalších protihlukových opatření vč. protihlukových stěn podél Stavby na základě aktualizace hlukové studie z listopadu 2017), pročež tedy Odvolatel, jakož i další účastníci řízení namítali i nedostatky projektové dokumentace (viz námitky vůči SO 701). Jak přitom uvádí samo Ministerstvo, tak: „*Hluk patří v dnešní době k nejrozšířenějším škodlivinám životního prostředí a způsobuje při dlouhodobém působení závažná civilizační onemocnění. Silniční doprava představuje více než 90% příspěvek na celkové hlukové zátěži z dopravy.*“ (viz str. 44 Dopravní politika České republiky pro období 2021 – 2027 s výhledem do roku 2050, schválená usnesení vlády České republiky č. 259).<sup>1</sup>

<sup>1</sup> Viz: [chrome-extension://efaidnbmnnnibpcajpcglclefindmkaj/https://www.mdcz.cz/getattachment/Dokumenty/Strategie/Dopravni-politika-a-MFD/Dopravni-politika-CR-pro-obdobi-2014-2020-s-vyhled/Dopravni\\_Politika\\_CR\\_CZ.pdf.aspx](chrome-extension://efaidnbmnnnibpcajpcglclefindmkaj/https://www.mdcz.cz/getattachment/Dokumenty/Strategie/Dopravni-politika-a-MFD/Dopravni-politika-CR-pro-obdobi-2014-2020-s-vyhled/Dopravni_Politika_CR_CZ.pdf.aspx) (dokument dostupný na stránkách Ministerstva na uvedeném odkaze).



10. V této souvislosti Odvolatel podotýká, že účastník řízení není povinen koncipovat své námítky až extrémně návodně, tj. např. odkazem či citací konkrétního právního předpisu. Pokud účastník napadne komplexně otázku hluku, a tedy problematiku budoucích negativních účinků užívání Stavby na okolí a s tím související nedostatečnost opatření (nedostatečnost projektové dokumentace) ve vztahu k zabránění těmto budoucím negativním účinkům užívání Stavby, což se v tomto případě bez jakýchkoliv pochybností stalo, pak **Ministerstvo nemohlo takové námítky převést na námítky směřující jen proti posouzení krajskou hygienickou stanicí nebo proti akustickým studiím**, tj. do posouzení záměru fakticky jen dle ust. § 111 odst. 1 písm. d) StZ. Nicméně přesně to Ministerstvo učinilo, když veškeré námítky Odvolatele redukovalo pouze a jen na otázku (ne)naplnění veřejnoprávních limitů, tj. na polemiku se závěry akustické studie – Akustického posouzení – D35 Sadová – Plotiště, Aktualizace č. 1 z listopadu 2017, výpočet hluku z dopravy, zpracované společností EKOLA group, spol. s r.o. (dále jen „**Akustická studie**“) a stanoviskem Krajské hygienické stanice Královéhradeckého kraje ze dne 05.02.2019, čj. KHS HK 05321/2019/HOK.HK/No vč. potvrzení ze dne 02.05.2022, čj. KHS HK 13267/2022/HOK.HK/No (dále jen „**Závazné stanovisko**“).
11. Ministerstvo totiž ve skutečnosti vypořádalo veškeré Námítky Odvolatele na str. 29 odůvodnění Stavebního povolení pouze a jen odkazem na Akustickou studii a Závazné stanovisko, přičemž zcela redukovalo své úvahy na závěr, že: „... *akustická studie predikuje nepřekračování hygienických limitů hluku v chráněných venkovních prostorech a v chráněných venkovních prostorech staveb upravených v NV č. 272/2011 Sb. Podmínky na ochranu před hlukem v chráněném venkovním prostoru staveb v denní i noční době jsou tedy splněny.*“ Nicméně dle Odvolatele **není možné automaticky redukovat posouzení stavebního záměru** (zde Stavby) **z hlediska budoucích negativních vlivů Stavby při jejím užívání na okolí** (tj. mimo jiné i imisí hluku) **jen na jakousi rozpravu mezi účastníky řízení a krajskou hygienickou stanicí** (popř. zpracovatelem akustické studie), **v níž stavební úřad** (zde Ministerstvo) **vystupuje jako jakýsi „zprostředkovatel“ či „moderátor“ diskuse**, který je nadán pouze pravomocí sepsat výsledné rozhodnutí, o jehož obsahu však ve skutečnosti rozhodl někdo jiný (zde tedy zřejmě KHS). Je to totiž v daném případě Ministerstvo, kdo má ověřovat rovněž i účinky budoucího užívání Stavby na své okolí, tj. i na kvalitu prostředí. Jinak řečeno, úlohou stavebního úřadu (zde Ministerstva) není jen opatřit závazná stanoviska, odkazovat na ně, popř. zajistit součinnost s dotčeným orgánem a jinak jen obstarávat průběh řízení z procesního hlediska a na závěr vyhotovit rozhodnutí, jehož obsah však bude pouze „slepě“ převzat ze závazných stanovisek dotčených orgánů. Souhlasná závazná stanoviska totiž představují podmínku nutnou, nikoliv však samu o sobě postačující pro povolení Stavby, což však Ministerstvo v daném případě takto zjevně nevnímalo, když se při vypořádání Námitek plně „zaštitilo“ Závazným stanoviskem, přičemž žádné své úvahy a hodnocení předložených podkladů neprovedlo.
12. Nadto je nepochybně **nutné rozlišovat naplnění veřejnoprávních limitů z hlediska ochrany veřejného zdraví a jednak soukromoprávní rovinu Námitek směřující rovněž do negativního vlivu Stavby v podobě navýšení hluku nad míru přiměřenou poměrům**. Je to přitom ve smyslu ust. § 114 odst. 3 StZ právě stavební úřad, tj. Ministerstvo, kdo má vypořádat soukromoprávní námítky a nikoli snad krajská hygienická stanice, či zpracovatel Akustické studie. Jak tedy za daného stavu, kdy Ministerstvo v odůvodnění Stavebního povolení vypořádalo Námítky Odvolatele na str. 29 pouze zcela lakonickým a obecným odkazem na Akustickou studii nikoli predikované překračování veřejnoprávních limitů, mohlo Ministerstvo učinit shora citovaný závěr, že užívání předmětné stavby nebude do budoucna rušit ani jinak obtěžovat vlastníky sousedních nemovitostí, přičemž případné vlivy budoucího provozu na okolí, které by v budoucnu mohly být zdrojem obtěžování sousedů, nebudou převyšovat nad míru přiměřenou poměrům dané lokality, není Odvolateli skutečně jakkoli zřejmé.
13. Ze všech shora uvedených důvodů je proto Odvolatel přesvědčen, že Stavební povolení je nepřezkoumatelné pro nedostatek důvodů, když z jeho obsahu nelze seznat, jak, tj. na základě jakých

úvah a podkladů, dospělo Ministerstvo ke svým závěrům, jakož i pro nesrozumitelnost, když některé závěry si i vnitřně odporují (viz shora). Již jen z tohoto důvodu by proto mělo být Stavební povolení zrušeno a věc vrácena Ministerstvu k dalšímu řízení.

## B. Nesprávné a nezákonné vypořádání Námitek:

14. Odvolatel má nejen za to, že Stavební povolení je ze shora předestřených důvodů nepřezkoumatelné pro nedostatek důvodů, jakož i pro nesrozumitelnost, nýbrž je rovněž přesvědčen, že je i nesprávné a nezákonné.
15. Ministerstvo totiž vypořádalo shora specifikované Námitky Odvolatele, vztahující se primárně k místní části Bříza, výlučně poukazem na Akustickou studii, jakož i na Závazné stanovisko. Avšak **při nahlédnutí do Akustické studie je zřejmé, že v místní části Bříza žádné měření hluku neprobíhalo a Akustická studie ji v podstatě zcela ignoruje.** Jedinou zmínku o místní části Bříza uvádí autoři Akustické studie v rámci kapitoly 3, popis posuzovaného území a dotčených obcí na str. 11: *Na konci úseku se po pravé straně ve směru staničení nachází zástavba obce Bříza ve vzdálenosti cca 450 m.* Jinými slovy, **ačkoli sami zpracovatelé Akustické studie zařazují v popisu záměru místní část Bříza, jakožto dotčenou možným vlivem Stavby** (když navíc je první zástavba ve vzdálenosti od Stavby cca 380 m, nikoli uváděných cca 450 m), **tak ale jí nadále žádnou (byť sebemenší) pozornost nevěnují a zcela ji ve svých výpočtech ignorují.** Proč? To není Odvolateli jakkoli zřejmé, přičemž se k tomu bohužel nevyjádřilo v rámci vypořádání Námitek ani Ministerstvo, čímž tedy zatížilo své rozhodnutí jak nesprávností a nezákonností, tak i nepřezkoumatelností (k tomu viz výše). Rovněž Závazné stanovisko konkrétně tuto místní část dle Odvolatele ve skutečnosti neřeší a Ministerstvo to ostatně ani neuvádí, když pouze konstatuje, že Krajský hygienická stanice Královéhradeckého kraje (dále jen „KHS“) v Závazném stanovisku osvědčila, že *„projektová dokumentace je z hlediska ochrany před hlukem zpracována v souladu s požadavky zákona o ochraně veřejného zdraví a nařízením vlády č. 272/2011 Sb. ...“* Jaký konkrétní vztah má však citovaná pasáž (resp. konstatování) z odůvodnění Stavebního povolení k Námitkám Odvolatele není zřejmé.
16. Z Akustické studie rovněž vyplývá, že zatímco na levé straně ve směru staničení byly zpracovateli studie ve Světí umístěny dva imisní body (viz body V 36 a 37), tak ale na opačné straně (tj. na pravé straně ve směru staničení) **v místní části Bříza nebyl zpracovatelem studie umístěn žádný imisní bod**, a to ačkoli je vzdálenost od budoucí Stavby obdobná (např. ve vztahu k bodu V 36) a ačkoli se navíc jedná o větší sídelní útvar (tj. místo s větším zásahem potenciálních negativních vlivů Stavby). Uvedené vyplývá např. z obr. č. 11 na str. 23 Akustické studie. **Jak tedy může Ministerstvo opírat své závěry týkající se nedůvodnosti Námitek o podklady, které danou lokalitu, k níž Námitky Odvolatele primárně směřují, jakkoli neřeší, není Odvolateli známo.**
17. Uvádí-li Ministerstvo např. na str. 31 odůvodnění Stavebního povolení v rámci vypořádání námitek paní Kláry Novotné a pana Ivana Novotného, a to obdobně jako u vypořádání Námitek Odvolatele, závěr, že: *„... obec Bříza, vzdálená od Stavby cca 450 metrů, není ohrožena překračováním hygienických limitů hluku ...“*, a tedy *„... z těchto důvodů není navržena protihluková stěna k ochraně této lokality ...“*, pak se dle názoru Odvolatele jedná o čirou fabulaci, neboť jedinou informaci v Akustické studii, týkající se místní části Bříza, je skutečně tvrzení na str.11, že se tato dotčená místní část obce nachází *„cca 450 metrů“* od Stavby. Jiná zmínka o místní části Bříza se totiž v Akustické studii nenachází. Navíc tvrzení o vzdálenosti první zástavby od zamýšlené Stavby je značně diskutabilní, když dle přiloženého orientačního zákresu do katastrální mapy činí dle Odvolatele vzdálenost od první zástavby v místní části Bříza ve skutečnosti jen cca 381 metrů od D35 (SO 101), resp. cca 255 metrů od plánované přeložky stávající I/35 (viz přiložené orientační zákresy do katastrální mapy). Z jakého konkrétního závěru (měření/výpočtu) Akustické studie tedy Ministerstvo dovozuje nezasažení místní části Bříza nadměrným hlukem, resp. nezhoršení nad míru přiměřenou poměrům?

18. Odvolatel si tedy musí již poněkolkáté položit otázku, jak mohlo Ministerstvo pouze a jen na základě (navíc nepřesné) zmínky na str. 11 Akustické studie o vzdálenosti místní části Bříza od Stavby dojít ke zcela kategorickému závěru, že místní část Bříza není hlukem ohrožena? Kde je v Akustické studii či Závazném stanovisku jakákoli zmínka o výpočtu ve vztahu k místní části Bříza? **Proč tedy Ministerstvo pro větší srozumitelnost a přesvědčivost svého rozhodnutí neodkázalo na konkrétní závěr Akustické studie a/nebo Závazného stanoviska ve vztahu k místní části Bříza, tj. na konkrétní měření, resp. na konkrétní výpočet osvědčující Ministerstvem prezentovaný závěr? Prostě a jednoduše proto, že takové měření a výpočet neexistují, neboť v Akustické studii v kapitole 3. vymezená dotčená část Bříza byla fakticky v následujícím obsahu studie zcela ignorována a opomenuta. Nadto je i z výše uvedeného „vypořádání“ námitek patrné, že Ministerstvo považuje překročení hlukových limitů za jedinou možnost, jak dojít k závěru, že Stavba má negativní vliv na své okolí, tedy, že zhoršuje kvalitu prostředí a pohodu bydlení. Avšak tak tomu zjevně není, jak bylo uvedeno i shora, když jedna věc jsou veřejnoprávní limity a druhá věc je rovina soukromoprávní, tj. rovina míry přiměřené poměrům.**
19. Ignoroval-li tedy zpracovatel Akustické studie zcela místní část Bříza, ač ji v kapitole 3. vymezil jako území dotčené vlivem Stavby, pak nepochybně nemůže obstát ani Závazné stanovisko, které má dle Ministerstva osvědčovat, že „... *projektová dokumentace je z hlediska ochrany před hlukem zpracována v souladu s požadavky zákona o ochraně veřejného zdraví a nařízením vlády č. 272/2011 Sb., o ochraně zdraví před nepříznivými účinky hluku a vibrací, ve znění pozdějších předpisů.*“ Odvolatel tedy s ohledem na své Námitky, jakož i výše předestřené, namítá rovněž i nezákonnost, nesprávnost a nepřezkoumatelnost Závazného stanoviska. V této souvislosti si Odvolatel dovoluje obecně uvést, že rovněž i **odůvodnění (jakéhokoli) závazného stanoviska má poskytnout konzistentní (nerozpornou) skutkovou a právní oporu výroku takového závazného stanoviska.** Není tedy dostačující pouhá reprodukce znění aplikovaných právních předpisů ani pouhý výčet podkladů pro závazné stanovisko. **Dotčený orgán musí v odůvodnění závazného stanoviska prezentovat úvahy, kterými se řídil při výkladu právních předpisů, jakož i provést hodnocení podkladů pro závazné stanovisko.** Rozvedení úvah o hodnocení podkladů pro závazné stanovisko přitom nesmí být obecné a nekonkrétní, nýbrž přesné a logicky uspořádané tak, aby závazné stanovisko bylo přezkoumatelné. Tak tomu ale v daném případě dle Odvolatele i s poukazem na shora uvedené není, a tudíž Odvolatel požaduje i s ohledem na ust. § 149 SpŘ, **aby odvolací správní orgán zajistil rovněž i přezkoumatelnost, správnost a přezkoumatelnost Závazného stanoviska,** tj. závazného stanoviska Krajské hygienické stanice Královéhradeckého kraje ze dne 05.02.2019, čj. KHS HK 05321/2019/HOK.HK/No vč. vyjádření KHS ze dne 02.05.2022, čj. KHS HK 13267/2022/HOK.HK/No (potvrzení závazného stanoviska).
20. Jako absurdní se ve světle shora uvedeného Odvolateli jeví „ujištění“ (mající zřejmě za účel Odvolatele uklidnit), že: „*Pro ověření účinnosti protihlukových opatření jsou stanoveny podmínky č. 35 a 39 tohoto rozhodnutí pro provedení zkušebního provozu spojeného s měřením a prokázáním nepřekročení hlukových limitů.*“ Podmínka č. 35 (Ministerstvo parně myslí podmínky pro fázi provozu – vlivy na zdraví) totiž stanoví pouze a jen povinnost prověřit hlukové zatížení „... *nejbližších obytných objektů v úsecích, kde byla realizována protihluková opatření ...*“ (což v části obce Bříza nebyla – pozn. Odvolatele), jakož i v úsecích, „... *kde hluková studie stanovila hodnoty hluku blízké hygienickým limitům.*“ Avšak Odvolatel znovu opakuje, že **Akustická studie ve vztahu k části obce Bříza nestanovila žádná protihluková opatření, ani nestanovila žádné limity, a tudíž ani není tzv. co ověřovat. Daná podmínka č. 35 je tak z hlediska Odvolatele pro jím uplatněné Námitky naprosto irelevantní, a tedy i odkaz na tuto podmínku v odůvodnění Stavebního povolení je z hlediska vypořádání Námitek nicotný.**
21. **Rovněž podmínka č. 39 výroku Stavebního povolení ve vztahu k místní části Bříza, a tedy i ve vztahu k Námitkám Odvolatele ničeho nestanoví, když kontrolní měření má probíhat na stavbách v obci Všešary (č.p. 181 a č.p. 93), jakož i v místní části Rozběřice (č.p. 39) a Lípa (č.p. 14). Jaký efekt**

z hlediska (ne)naplnění hlukových limitů z provozu Stavby může mít měření u objektů specifikovaných v podmínce č. 39 ve vztahu k místní části Bříza, která je vzdušnou čarou vzdálena od těchto objektů i několik kilometrů (viz např. vzdálenost cca 5 km od části Lípa), není Odvolateli zřejmé. Ministerstvo se tak snažilo Odvolatele, jakož i řadu dalších účastníků řízení namítajících negativní budoucí vliv Stavby na okolí (konkrétně na část obce Bříza), zjevně uklidnit tím, že před uvedením do provozu budou provedena náležitá měření a dle jejich výsledku případně přijata odpovídající opatření, avšak poněkud opomnělo, že ať tato měření budou mít jakýkoli výsledek, tak se (za daného stavu) bude ve vztahu k místní části Bříza jednat o výsledek naprosto irelevantní.

22. Odkazuje-li tedy Ministerstvo v rámci „vypořádání“ Námitek Odvolatele na podmínky Stavebního povolení, a to konkrétně na podmínky č. 35 a 39, tak se opět jedná ze shora uvedených důvodů o „vypořádání“ nesprávné, nezákonné a vlastně i nepřezkoumatelné, neboť z odůvodnění Stavebního povolení není ani srozumitelné, proč Ministerstvo v rámci vypořádání Námitek na tyto podmínky odkazuje, tj. jak mají vlastně tyto podmínky odůvodnit závěr Ministerstva o nevyhovění Námitkám.
23. Odvolatel konečně v této části konstatuje, že Ministerstvo ve věci rozhodovalo na základě Akustické studie, která byla pořízena v listopadu 2017, tj. téměř před šesti lety. Je přitom všeobecně známou skutečností, že neustále dochází k nárůstu intenzity silniční dopravy, a tedy i s tím spojené hlukové zátěže. Navíc je Ministerstvu z jeho úřední činnosti jistě známo, že v prosinci 2021 byl do provozu uveden mj. úsek dálnice D11 číslo 1106 „Hradec Králové – Smiřice“, jehož součástí je i úsek před částí obce Bříza vč. mimoúrovňové křižovatky Plotíště (dále jen „**MÚK Plotíště**“). Ministerstvu je nutně známa i legislativní aktivita směřující k navýšení rychlosti na dálnicích až na 150 km/h, přičemž uvažovaným úsekem je právě i dálnice D11 v úseku mezi Hradcem Králové a Jaroměří. Avšak Ministerstvo se přes shora uvedená nesporná fakta přesto spokojilo pouze s Akustickou studií z roku 2017, která nic z uvedeného nezohledňuje.
24. Odvolatel je však názoru, že **ignoruje-li Ministerstvo vliv nárůstu dopravy, a tedy pochopitelně i hluku v předmětné lokalitě od roku 2017 až do současnosti, a to mj. právě v důsledku zprovoznění dalšího úseku dálnice D11 vč. MÚK Plotíště** (když tato skutečnost je Ministerstvu známa), **pak tak činí nesprávně a nezákonně**. Jednotlivé stavební záměry totiž jistě nelze posuzovat odděleně, tj. bez jejich vzájemné souvislosti a bez zvážení jejich kumulativních a synergických vlivů. Odkazuje-li proto Ministerstvo Odvolatele, který mj. v námitkách zmiňuje již stávající negativní vliv stavby dálnice D11 na kvalitu života a pohodu bydlení v části obce Bříza, na orgán veřejného zdraví, přičemž se však současně bez dalšího nezdráhá v bezprostřední blízkosti části obce Bříza povolit Stavbu (tj. další stavbu obdobného charakteru, která sevře část obce Bříza doslova do „kleští“ dvou dálnic), tj. povolit další dálnici, která bude mít nepochybně negativní vliv na své okolí, pak dle Odvolatele postupuje i v tomto případě nezákonně a nesprávně. Ministerstvo by totiž dle Odvolatele mělo brát v potaz, že zde již jedna obdobná stavba umístěna, povolena a realizována byla, přičemž umístěním, povolením a budoucí realizací Stavby nepochybně dojde k dalšímu zhoršení poměrů. Ostatně to, že ke zhoršení poměrů podél celého úseku Stavby zcela jistě dojde osvědčuje jak sám žadatel (ŘSD ČR), tak Ministerstvo, když součástí Stavebního povolení jsou na řadě míst právě i protihluková opatření (viz SO 701). Ta jsou přitom umístována pouze tam, kde dochází k porušování veřejnoprávních limitů. Avšak, že dojde ke zhoršení stávajících poměrů i na dalších úsecích (byť toto zhoršení nemusí ve všech případech přesahovat veřejnoprávní limity) je zcela zřejmé. Avšak tuto míru zhoršení (z hlediska soukromoprávního – tj. z hlediska místních poměrů) Ministerstvo nikterak nevyhodnotilo.
25. Jinými slovy, Odvolatel je přesvědčen, že by mělo Ministerstvo přihlédnout k tzv. kumulativním a synergickým efektům, a tudíž by mělo nechat zpracovat novou Akustickou studii, či její aktualizaci, která by již (zejména ve vztahu k místní části Bříza) zohlednila zprovoznění nového úseku dálnice D11, což je situace dramaticky odlišná od situace v listopadu roku 2017, kdy probíhalo poslední měření. **Ministerstvo má povinnost ve smyslu ust. § 3 SpŘ postupovat tak, aby byl zjištěn stav věci, o**



němž nejsou důvodné pochybnosti, což však nemůže dle Odvolatele v dané věci učinit na základě neaktuálních podkladů (zejména šest let staré Akustické studie nezohledňující kumulativní a synergický efekt dálnice D11, které byla po zpracování studie uvedena do provozu – nadto nikoli plného).

26. K uvedenému Odvolatel dokládá aktuální Protokol o autorizovaném měření č. 60/2023 zpracovaný Ing. Jiřím Toulem (dále jen „**Protokol**“), ze kterého vyplývá, že v místní části Bříza byly v nočních hodinách naměřeny hodnoty hluku přesahující hygienický limit 50 dB (viz tabulka č. 3 na str. 10 Protokolu), byť po započtení korekce na dopadající zvuk a nejistoty měření (viz str. 11 Protokolu), nebyl uveden hygienický limit překročen. Nicméně je zcela zřejmé, že již za stávajícího stavu, tj. při provozu na D11, jsou hlukové limity v místní části obce Bříza hraniční (navíc se jedná o čistě veřejnoprávní limity – k tomu viz i shora), přičemž výstavba druhé stavby tohoto typu v bezprostřední blízkosti této lokality, zcela nepochybně povede k dalšímu podstatnému zhoršení situace, a to jak z hlediska naplnění veřejnoprávních limitů, tak z hlediska soukromoprávního (tj. z hlediska negativní změny místních poměrů). Je proto zřejmé, že zde existují minimálně důvodné pochybnosti o tom, že projektová dokumentace, jakož i stanoviska dotčených orgánů tuto situaci náležitým způsobem neřeší (nezohledňují), a tedy jsou zde i důvodné pochybnosti o tom, že Ministerstvo správně vyhodnotilo budoucí negativní vliv Stavby na okolí, resp. že správně vyhodnotilo a vypořádalo Námitky Odvolatele.
27. Odvolatel je navíc toho názoru, že by Ministerstvo ve skutečnosti ani aktualizaci měření zadávat nemuselo. Kdyby totiž bylo bývalo řádně vyhodnotilo Námitky, a to nejen z hlediska (ne)naplnění veřejnoprávních limitů, nýbrž i z hlediska soukromoprávního, tj. jestliže by zcela v souladu se zjevnou místní situací připustilo, že v případě povolení Stavby dojde (nejen) v části obce Bříza ke zhoršení nad míru přiměřenou poměrům dané lokality, tak mohlo uložit stavebníkovi (ŘSD ČR) bez dalšího jako podmínku pro uvedení Stavby do provozu mj. i realizaci dalších protihlukových opatření před částí obce Bříza. Avšak Ministerstvo nejen že Námitky ve skutečnosti nevyhodnotilo, ale navíc se zcela opřelo o šest let starou, a tedy naprosto neaktuální Akustickou studii.
28. Občanskoprávní námitku, na jejímž řešení se účastníci nedokázali dohodnout, má totiž stavební úřad (zde Ministerstvo) posoudit z hlediska veřejného práva (tj. na základě obecných požadavků na výstavbu, závazných stanovisek, popřípadě rozhodnutí dotčených orgánů nebo technických norem), a pokud neshledá rozpor s veřejným právem, který by bránil povolení stavby, učiní si následně o důvodnosti občanskoprávní námitky úsudek z hlediska soukromého práva, a to analogicky podle § 1013 zákona č. 89/2012 Sb., občanského zákoníku. Pokud hrozí, že budou v důsledku umístění stavby vnikat na pozemek jiného vlastníka (zde Odvolatele, jakož i dalších účastníků řízení) tzv. nepřímé imise v míře nepřiměřené místním poměrům, které budou podstatně omezovat obvyklé užívání sousedního pozemku, neměl by stavební úřad (zde Ministerstvo) stavbu povolit nebo by měl ke snížení těchto negativních dopadů stanovit omezující podmínky, tj. jak uváděl Odvolatel v předchozím bodě, tak Ministerstvo mohlo uložit vybudování dalších protihlukových opatření (zejména protihlukových stěn) či alespoň vyhodnocení hluku před uvedením do provozu právě v části obce Bříza a nikoli odkázat na podmínky č. 35 a 39, které však nemají s touto lokalitou ničeho společného.

### C. Neprovedení pokusu o dohodu mezi účastníky řízení (Odvolatelem) a žadatelem:

29. Odvolatel konečně i v souvislosti se shora uvedeným namítá rovněž nesprávný procesní postup Ministerstva, když se v rozporu s ust. § 114 odst. 3 StZ Ministerstvo ani jakkoli nepokusilo o dohodu mezi účastníky řízení ohledně obsahu Námitek. Jestliže by tak přitom Ministerstvo učinilo, tak je Odvolatel přesvědčen, že mohlo dojít k dohodě s žadatelem, který již v minulosti akceptoval některé připomínky Odvolatele, a to mj. právě i v oblasti protihlukových opatření (viz některá přidaná protihluková opatření na základě závěrů Aktualizace studie).

30. Ministerstvo tedy v rámci projednávání stavebního záměru ve stavebním řízení se ve věci Odvolatelem uplatněných Námitek, ani nepokusilo o dohodu mezi účastníky, nýbrž bez dalšího přistoupilo k jejich „posouzení“ a rozhodnutí ve věci. Odvolatel má za to, že se však Ministerstvo mělo s ohledem na dikci ust. § 114 odst. 3 StZ alespoň pokusit o dohodu mezi stavebníkem (žadatelem) a Odvolatelem.

### III. Závěrečný návrh

Odvolatel tímto vzhledem k výše uvedenému **navrhuje, aby Ministr dopravy**, jakožto odvolací správní orgán, přezkoumal napadené správní rozhodnutí v celém jeho rozsahu, a dle ust. § 152 odst. 6 písm. a) SpŘ ve spojení s ust. § 152 odst. 5 a ust. § 90 odst. 1 písm. b) SpŘ, **tímto rozkladem napadené Stavební povolení**, tj. stavební povolení vydané Ministerstvem dopravy č.j. MD/20551/2023/910 ze dne 11.10.2023

**z r u š i l**

**a věc vrátil Ministerstvu dopravy k dalšímu řízení.**

**za Obec Všešary, spol. s r.o.**  
JUDr. Mgr. Jaromír Petera, advokát



M: +420 734 814 730 | T: +420 495 510 765 | E: sekretariat@akhradec.cz  
Orlické nábřeží 376/17 | 500 03 Hradec Králové | [www.akhradec.cz](http://www.akhradec.cz)

## PLNÁ MOC

**Zmocnitel:** Obec Všestary, IČO: 00269760, se sídlem Všestary 35, 503 12 Všestary (dále jen „Obec“), zastoupená starostou Ing. Michalem Dernerem, MBA,

tímto

**zmocňuje:** JUDr. Mgr. Jaromíra Peteru, advokáta zapsaného v seznamu advokátů vedeném Českou advokátní komorou pod ev. č. 14335, společníka Podroužek, Moník, Petera a partneři, advokátní kancelář s.r.o., IČ: 28827261, se sídlem Hradec Králové, Orlické nábřeží 376/17, PŠČ: 500 03 (dále jen „Zmocněnec“);

aby ji právně zastupoval ve věci podání rozkladu proti správnímu rozhodnutí – stavebnímu povolení na stavbu „D35 Sadová – Plotiště“, č.j. MD/20551/2023/910/45, sp. zn. MD-20551/2023-910 ze dne 11.10.2023, vydanému Ministerstvem dopravy, jakožto speciálním stavebním úřadem, zejména, aby za tímto účelem zastupoval Obec ve správním řízení, jednal se správními orgány, či třetími osobami, a aby vykonával veškeré úkony s tím související, tj. zejména přijímal doručované písemnosti, podával návrhy a žádosti či uplatňoval nároky týkající se této věci v soudním řízení. Zmocněnec je oprávněn ustanovit si za sebe zástupce.

V Hradci Králové dne 30. října 2023

za Obec Všestary

Ing. Michal  
Derner, MBA

Digitálně podepsal Ing.  
Michal Derner, MBA  
Datum: 2023.10.30  
15:44:55 +01'00'

Ing. Michal Derner, MBA - starosta





**MARICZ**

0 25 50 75 m  
© Seznam.cz, 2023 a další | 13.9.2020



## Ruční měření

Úsek	Vzdálenost	Součet	Azimut
1.	255 m	255 m	51°

Délka  
**255**  
m

Plocha  
**0**  
m<sup>2</sup>

### Výškový profil

↗ 0 m   ↘ 4 m

266  
m n. m.

262  
m n. m.

65 m

130 m

195 m



Seznam.cz, © TopGis

Seznam.cz, © TopGis

TopGis

Seznam.cz, © TopGis

Seznam.cz

0 50 100 150  
m

© Seznam.cz, as., 2023 a další | 13.9.2020

MAPY.CZ

## Ruční měření

	Úsek	Vzdálenost	Součet	Azimut
	1.	381 m	381 m	32°

Délka  
**381**  
m

Plocha  
**0**  
m<sup>2</sup>

### Výškový profil

↗ 0 m   ↘ 3 m

268  
m n. m.

265  
m n. m.

95 m

190 m

285 m





Subjekt autorizovaný Státním zdravotním ústavem č. A0040122720 ze dne 16.6.2020 k výkonu autorizovaného měření hluku dle zákona 258/2000 Sb. „o ochraně veřejného zdraví a o změně některých souvisejících zákonů, ve znění pozdějších předpisů“. Výsledky obsažené v dokumentaci jsou duševním vlastnictvím AVT Group a.s. Bez písemného souhlasu se nesmí protokol reprodukovat jinak než celý.

# PROTOKOL O AUTORIZOVANÉM MĚŘENÍ

## Dle autorizačního setu G2 – Hluk ve venkovním a vnitřním chráněném prostoru staveb

č. 060 / 2023

### POPIS A IDENTIFIKAČNÍ ÚDAJE PŘEDMĚTU MĚŘENÍ:

Všestary č. p. 72  
parc. č. st. 83, 64/11  
k. ú. Bříza u Všestar [787400]


### OBJEDNATEL MĚŘENÍ:

Ing. Michal Derner, MBA  
Obec Všestary  
Všestary 35  
503 12

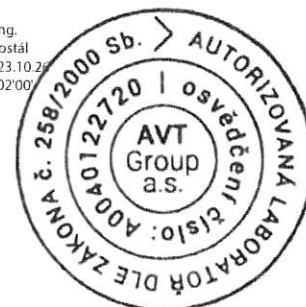
**ČÍSLO ZAKÁZKY:** 2300896  
**ÚČEL MĚŘENÍ:** Kontrola plnění hygienických limitů v CHVePS – hluk z dopravy  
**DATUM MĚŘENÍ:** 11.10.2023  
**VYSTAVENÍ PROTOKOLU:** 26.10.2023

**VYPRACOVAL:** Ing. Jiří Toul  
**PŘEZKOUMAL:** Ing. Miroslav Dostál  
**SCHVÁLIL:** Ing. Martin Vondrášek  
vedoucí autorizované laboratoře  
odborný vedoucí setu G2

**PODPIS:** Ing. Jiří Toul  
Digitálně podepsal  
Ing. Jiří Toul  
Datum: 2023.10.26  
15:36:59 +02'00'

**PODPIS:**   
Digitálně  
podepsal Ing.  
Miroslav Dostál  
Datum: 2023.10.26  
15:48:19 +02'00'

**PODPIS:** Ing. Martin Vondrášek  
Digitálně  
podepsal  
Ing. Martin  
Vondrášek  
Datum:  
2023.10.26  
18:03:42  
+02'00'





## OBSAH

OBSAH.....	2
1. ZÁKLADNÍ ÚDAJE.....	3
2. METODIKA A LEGISLATIVA.....	3
3. POUŽITÉ ZKRATKY A SYMBOLY .....	4
4. POUŽITÉ MĚŘICÍ PŘÍSTROJE.....	4
5. PODMÍNKY MĚŘENÍ – DENNÍ DOBA .....	4
6. PODMÍNKY MĚŘENÍ – NOČNÍ DOBA.....	5
7. PŘEDMĚT A STRATEGIE MĚŘENÍ.....	5
8. HYGIENICKÉ LIMITY.....	9
9. NAMĚŘENÁ DATA .....	10
10. INTENZITY AUTOMOBILOVÉ DOPRAVY BĚHEM MĚŘENÍ.....	10
11. ROZBOR A SHRNUÍ VÝSLEDKŮ MĚŘENÍ .....	11
12. PŘÍLOHA.....	13



## 1. ZÁKLADNÍ ÚDAJE

Na základě objednávky zástupce obce Všestary, pana starosty Ing. Michala Derner, MBA ze dne 10. října 2023 bylo provedeno měření hluku z dopravního provozu po pozemní komunikaci – dálnici D11, která je hlavní pozemní komunikací I. třídy. Měření proběhlo v chráněném venkovním prostoru stavby RD Bříza č. p. 72, na parc. č. 64/11, k. ú. Bříza u Všestar [787400]. V okolí nebyly lokalizovány žádné významné stacionární zdroje hluku.

Měření mělo prokázat nepřekročení hygienických limitů hluku upravených nařízením vlády č. 272/2011 Sb., o ochraně zdraví před nepříznivými účinky hluku a vibrací pro chráněný venkovní prostor stavby.

Účastníci měření:                      Měření provedli:            Ing. Jiří Toul, Kamil Riedl

## 2. METODIKA A LEGISLATIVA

- [1] Zákon č. 258/2000 Sb., o ochraně veřejného zdraví a o změně některých souvisejících zákonů, ve znění pozdějších předpisů.
- [2] Nařízení vlády č. 272/2011 Sb. o ochraně zdraví před nepříznivými účinky hluku a vibrací, ve znění pozdějších předpisů.
- [3] ČSN ISO 1996-1:2017 „Akustika – popis, měření a hodnocení hluku prostředí – Část 1: Základní veličiny a postupy pro hodnocení“.
- [4] ČSN ISO 1996-2:2018 „Akustika – popis, měření a hodnocení hluku prostředí – Část 2: Určování hladin hluku prostředí“.
- [5] Metodický návod pro měření a hodnocení hluku v mimopracovním prostředí (Věstník Ministerstva zdravotnictví České republiky, částka 11/2017).
- [6] Odborné doporučení Zdravotního ústavu Národní referenční laboratoře pro komunální hluk se sídlem v Ostravě, pro měření a hodnocení hluku v mimopracovním prostředí, březen 2018.
- [7] Výpočet hluku z automobilové dopravy – aktualizace metodiky, Manuál 2018 – verze 2020; Ministerstvo dopravy ČR; Ing. Libor Ládyš; EKOLA group, spol. s r.o.; listopad 2020.
- [8] TP 189 Stanovení intenzit dopravy na pozemních komunikacích; Ing. Luděk Bartoš, Ph.D.; Centrum dopravního výzkumu, v.v.i.; EDIP 2018.
- [9] TP 219 Dopravně inženýrská data pro kvantifikaci vlivů automobilové dopravy na životní prostředí; Ministerstvo dopravy; EDIP 2019.
- [10] TP 225 Prognóza intenzit automobilové dopravy (oprava č. 1); Ministerstvo dopravy; EDIP 2018.
- [11] SOP G2 – Standardní operační postup pro měření slyšitelného hluku ve venkovním a ve vnitřním chráněném prostoru staveb, AVT Group a.s.
- [12] [mapy.cz](http://mapy.cz); [maps.google.com](http://maps.google.com); [nahlizenidokn.cuzk.cz](http://nahlizenidokn.cuzk.cz); [www.rsd.cz](http://www.rsd.cz).

### 3. POUŽITÉ ZKRATKY A SYMBOLY

$L_{Aeq,T}$	(dB)	-	ekvivalentní hladina akustického tlaku vážená filtrem A
$L_{pAmax}$	(dB)	-	maximální hladina akustického tlaku vážená filtrem A
$L_{pAmin}$	(dB)	-	minimální hladina akustického tlaku vážená filtrem A
$L_{A90,T}$	(dB)	-	hladina akustického tlaku vážená filtrem A překročená v 90 % doby T
$L_{1/3}$	(dB)	-	hladina akustického tlaku v 1/3 pásmech frekvenčního spektra, nekorigovaná
$K_{DZ}$	(dB)	-	korekce na dopadající zvuk (odraz od fasády domu)
$U$	(dB)	-	nejistota měření hladin akustického tlaku
CHVePS		-	chráněný venkovní prostor staveb
MM		-	místo měření
RD, NP		-	rodinný dům, nadzemní podlaží
O, M, A		-	osobní automobil, motocykl, autobus
NA, NS, K		-	nákladní automobil, návěsová souprava, kamion
RPDI	(voz/den)	-	roční průměr denních intenzit

### 4. POUŽITÉ MĚŘICÍ PŘÍSTROJE

Měřidlo	Výrobní číslo	Č. kalibračního listu/ověřovacího listu	Platnost ověření/kalibrace
Mikrofon NTi, typ M2230	A15219(1548)	8012-OL-10499-23	6. října 2025
Analyzátor NTi, typ XL2	A2A-10963-E0	8012-OL-10498-23	6. října 2025
Kalibrátor GRAS, typ 42AG	279488	8012-KL-10500-23	6. října 2025
Laserový dálkoměr Leica, DISTO D510	1050834401	8015-KL-Z0161-23	10. října 2027
Termo-hygro-barometr COMET, D4130	16910276	6349F-23, 2414D-23	27. září 2027
Anemometr Canel Handels, Windboss2	20200607907	ANM-210008	2. února 2025

Součástí řetězce zvukoměrného systému byl mikrofonní kabel.

Před a po měření bylo provedeno justování zvukoměrného měřicího systému – nebyla shledána odchylka.

### 5. PODMÍNKY MĚŘENÍ – DENNÍ DOBA

11.10.2023	Začátek měření	Konec měření
Čas měření:	16:00	17:00
Teplota:	22,9 °C	22,1 °C
Vzdušná vlhkost:	62 %RH	66 %RH
Atmosférický tlak:	1016 hPa	1016 hPa
Rychlost větru:	3,1 m.s <sup>-1</sup>	2,8 m.s <sup>-1</sup>
Směr větru:	JZ	JZ
Stav oblohy:	oblačno 6/8	oblačno 6/8
Srážky:	bez srážek po celou dobu	

## 6. PODMÍNKY MĚŘENÍ – NOČNÍ DOBA

11.10.2023	Začátek měření	Konec měření
Čas měření:	22:00	24:00
Teplota:	15,6 °C	14,3 °C
Vzdušná vlhkost:	77 %RH	84 %RH
Atmosférický tlak:	1016 hPa	1016 hPa
Rychlost větru:	1,9 m.s <sup>-1</sup>	1,7 m.s <sup>-1</sup>
Směr větru:	JZ	JJZ
Stav oblohy:	oblačno 6/8	polojasno
Srážky:	bez srážek po celou dobu	

## 7. PŘEDMĚT A STRATEGIE MĚŘENÍ

Předmětem měření byl hluk z provozu automobilové dopravy po pozemní komunikaci dálnici D11, která je hlavní pozemní komunikací I. třídy, se čtyřmi jízdními pruhy a návrhovou rychlostí vozidel 130 km.h<sup>-1</sup> a je v předmětné lokalitě dominantním zdrojem liniového hluku.

Měření v denní i noční době proběhlo v CHVePS ve vzdálenosti 2 m před VJV fasádou rodinného domu Bříza č. p. 72, parc. č. st. 83., k. ú. Bříza u Všestar [787400], ve výšce okna 2NP (cca 4,5 m nad úrovní terénu) a 1,5 m nad podlahovou plochou obytné místnosti RD. Toto místo je od osy dálnice D11 v nejbližším místě vzdáleno 536 m. Terén mezi dálnicí a místem měření je rovinný. Měřicí mikrofon byl při měření orientován směrem ke zdroji hluku a byl opatřen ochranným krytem proti větru. Byla uplatněna korekce na odraz od fasády domu 2,0 dB dle ČSN ISO 1996-2 [4]. Během měření proběhlo souběžně také sčítání dopravy na tomto úseku dálnice D11, a to v obou jízdních směrech.

Měření hluku probíhalo po dobu 60 minut v denní době a 120 minut v noční době. Volba časových intervalů a délek měření je v souladu s metodikou měření hluku silniční dopravy – měření technickou třídou přesnosti viz Tab. 1 [5]. Pro stanovení délky měření jsme vycházeli ze znalosti místně příslušných dopravních poměrů a intenzit dopravy dálnici D11.

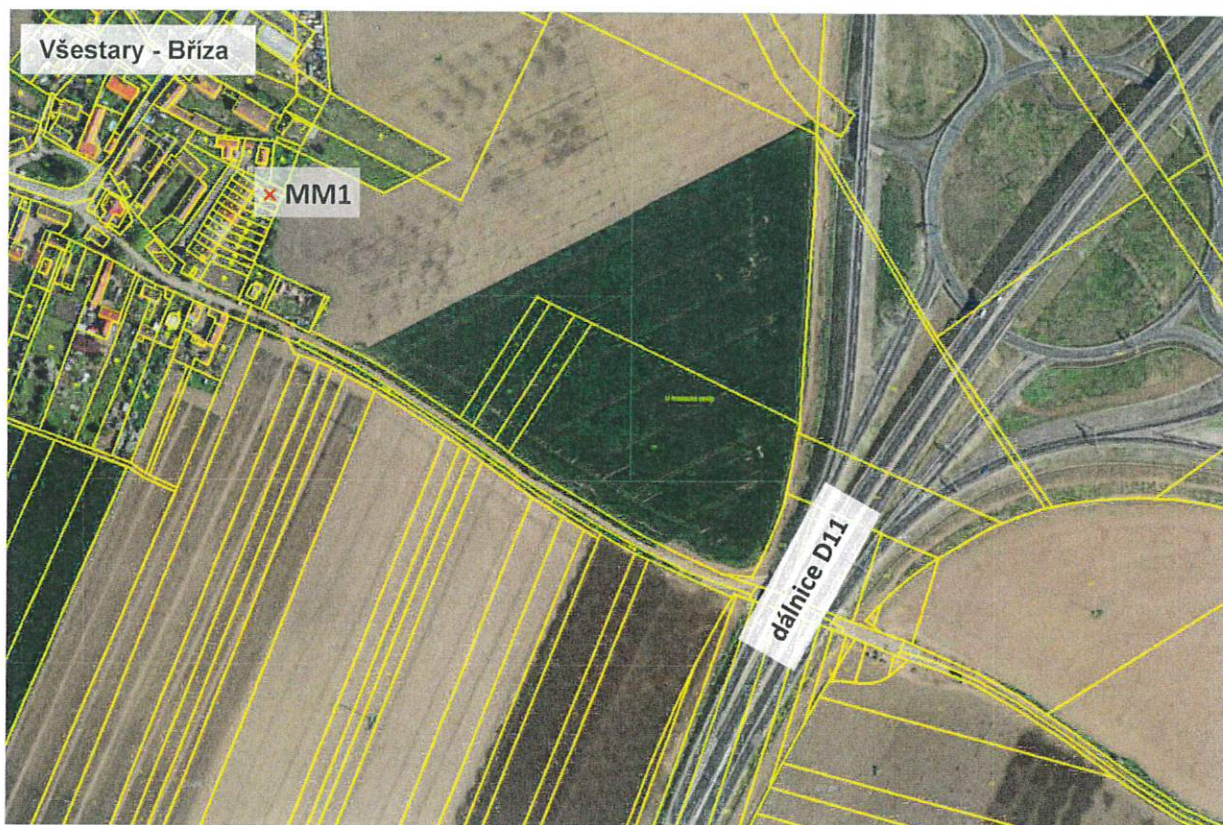
Níže uvedené časové intervaly představují doporučenou dobu a minimální délku měření, to však neruší základní podmínku, že měření musí být reprezentativní z hlediska dlouhodobé expozice. Znamená to, že pro zjištění reprezentativního vzorku v jednotlivých konkrétních případech lze délku měření přiměřeně prodloužit, resp. stanovit jiné časové intervaly měření v denní, resp. v noční době, zejména s přihlédnutím k místním podmínkám. Meteorologické podmínky byly příznivé pro měření, povrch země byl suchý (viz kap. 5. a 6.).

Jedná se o jinak klidnou lokalitu, žádné významné stacionární zdroje v denní ani noční době nebyly identifikovány. Specifické hlukové události (letecká doprava, štěkot psů, obecní rozhlas atd.) byly ze zvukového záznamu odstraněny postprocesem v sw NTi Audio Data Explorer 2.10.



Tab. 1: Doporučená minimální délka měření hluku ze silniční dopravy dle metodického návodu [5]

Intenzita provozu za 24 hodin	Denní doba		Noční doba	
	dobu $T$ (h)	délka $t$ (min)	dobu $T$ (h)	délka $t$ (min)
Méně než 720	6:00-14:00 14:00-22:00	480	22:00-6:00	480
720 - 2 400	8:00-12:00 13:00-17:00	120	22:00-6:00	480
2 401 - 12 000	8:00-12:00 13:00-17:00	60	22:00-24:00 4:00-6:00	120
12 001 a více	8:00-12:00 13:00-17:00	30	22:00-24:00 4:00-6:00	120



Obr. 1 – Ortofoto mapa se zakreslením řešeného pozemku a MM1, dálnice D11





Obr. 2 – Fotodokumentace místa měření MM1 v CHVePS Bříza č. p. 72 (JV pohled)





Obr. 3 – Fotodokumentace místa měření MM1 v CHVePS Bříza č. p. 72 (SZ pohled)

Hlavní měřené veličiny:

- ekvivalentní hladina akustického tlaku  $A$ ,  $L_{Aeq,T}$
- ekvivalentní hladiny akustického tlaku v třetiooktávových frekvenčních pásmech (nekorigované – lineární),  $L_{1/3}$

Doplňující měřené veličiny:

- minimální hladina akustického tlaku  $A$ ,  $L_{pAmin}$
- maximální hladina akustického tlaku  $A$ ,  $L_{pAmax}$
- distribuční hladina akustického tlaku  $A$ ,  $L_{A90,T}$

Z naměřených vzorků bylo stanoveno:

- hlavní deskriptor hluku – ekvivalentní hladina akustického tlaku  $A$ ,  $L_{Aeq,T}$
- charakter hluku – hluk z automobilové dopravy

### Místo měření

**MM1** – 2 m před VJV fasádou RD Bříza č. p. 72, mikrofon ve výšce okna 2NP, 536 m od osy dálnice D11

## 8. HYGIENICKÉ LIMITY

Nejvyšší přípustné hladiny hluku jsou uvedeny v **Nařízení vlády č. 272/2011 Sb.** o ochraně zdraví před nepříznivými účinky hluku a vibrací a jeho novelách. Nařízení vlády definuje nejvyšší přípustné ekvivalentní hladiny hluku pro chráněné vnější prostředí pro denní a noční dobu. Určujícím ukazatelem hluku je ekvivalentní hladina akustického tlaku  $A$ ,  $L_{Aeq,T}$ .

Pro hluk z dopravy na hlavních pozemních komunikacích v území, kde hluk z dopravy na těchto komunikacích je převažující nad hlukem z dopravy na ostatních pozemních komunikacích a pro hluk z dopravy na dráhách v ochranném pásmu dráhy:

<b>Denní doba (6 hod. – 22 hod.):</b>	<b><math>L_{Aeq,T} = 60</math> dB</b>
<b>Noční doba (22 hod. – 6 hod.):</b>	<b><math>L_{Aeq,T} = 50</math> dB</b>

*Pozn: Hygienické limity zde uvedené, jsou vyjádřeny obecně a slouží pro základní informaci – ze strany zpracovatele se jedná pouze o návrh. Určení příslušných hygienických limitů, které se vztahují k danému chráněnému venkovnímu prostoru nebo chráněnému venkovnímu prostoru staveb, je v kompetenci orgánu ochrany veřejného zdraví.*

### Nejistota měření v mimopracovním prostředí – exteriér

Nejistota měření se stanovuje podle Metodického návodu pro měření a hodnocení hluku v mimopracovním prostředí; Věstník MZ ČR. Ročník 2017; Částka 11; vydáno 18. října 2017 [5].

Zvukoměr třídy 1. Nejistota měření stanovena odborným odhadem  $U = \pm 2,0$  dB.





## 9. NAMĚŘENÁ DATA

### Hluk z automobilové dopravy

Tab. 2: MM1 – 2 m před RD Bříza č. p. 72 – DENNÍ DOBA

Soubor	Čas spuštění	Interval T (hod:min:s)	$L_{Aeq,T}$ (dB)	$L_{pAmax}$ (dB)	$L_{pAmin}$ (dB)	$L_{A90,T}$ (dB)
SLM_000	11.10.2023 16:00	0:30:00	47,7	62,4	39,9	44,9
SLM_000	11.10.2023 16:30	0:30:00	49,8	66,2	43,8	46,9
			$\emptyset_{LOG} =$	<b>48,9</b>		

Tab. 3: MM1 – 2 m před RD Bříza č. p. 72 – NOČNÍ DOBA

Soubor	Čas spuštění	Interval T (s)	$L_{Aeq,T}$ (dB)	$L_{pAmax}$ (dB)	$L_{pAmin}$ (dB)	$L_{A90,T}$ (dB)
SLM_001	11.10.2023 22:00	0:30:00	51,2	63,5	38,5	46,6
SLM_001	11.10.2023 22:30	0:30:00	52,0	62,2	42,8	47,6
SLM_001	11.10.2023 23:00	0:30:00	52,8	61,7	43,5	47,8
SLM_001	11.10.2023 23:30	0:30:00	53,7	66,8	43,6	49,0
			$\emptyset_{LOG} =$	<b>52,4</b>		

## 10. INTENZITY AUTOMOBILOVÉ DOPRAVY BĚHEM MĚŘENÍ

Během měření hluku bylo prováděno souběžné sčítání dopravy na posuzovaném úseku dálnice D11. Výsledky sčítání jsou uvedeny v následujících tabulkách.

Tab. 4: Výsledky sčítání dopravy na dálnici D11 – DENNÍ DOBA

datum	Čas	OA	M	NA	A	K
11.10.2023	16:00 – 16:30	481	7	33	3	95
11.10.2023	16:30 – 17:00	587	7	42	4	120
CELKEM		<b>1068</b>	<b>14</b>	<b>75</b>	<b>7</b>	<b>215</b>

Tab. 5: Výsledky sčítání dopravy na dálnici D11 – NOČNÍ DOBA

datum	čas	OA	M	NA	A	K
11.10.2023	22:00 – 22:30	161	0	23	1	56
11.10.2023	22:30 – 23:00	140	0	17	2	47
11.10.2023	23:00 – 23:30	124	0	21	0	50
11.10.2023	23:30 – 24:00	104	0	16	0	44
CELKEM		<b>529</b>	<b>0</b>	<b>77</b>	<b>3</b>	<b>197</b>

Intenzity dopravy zjištěné během měření byly následně přepočteny na roční průměrné intenzity dopravy RPDI. Přepoččet na RPDI pro rok 2023 dle TP 189 a TP 225 byl proveden s využitím programu HLUK+ verze 13.57 profi13X, který má uvedené předpisy implementované.

Tab. 6: Intenzity sčítané během měření a přepočítané na roční průměrné intenzity RPDI

24 hod	OA	NA	NS	celkem
dálnice D11	16344	1393	3231	20968

## 11. ROZBOR A SHRNUTÍ VÝSLEDKŮ MĚŘENÍ

Porovnání výsledné ekvivalentní hladiny akustického tlaku s hodnotou hygienického limitu (HL) hluku  $L_{HL}$  se provede s uvážením rozšířené nejistoty měření  $U$  přidružené k uskutečněnému měření, a to v souladu se 4. odstavcem § 20 NV 272/2011 Sb. následovně:

Hygienický limit hluku je překročen  $L_{Aeq,T} - U > L_{HL}$

Hygienický limit hluku není překročen  $L_{Aeq,T} - U \leq L_{HL}$

Pozn.: Hygienický limit dle 3. odstavce § 12 NV 272/2011 Sb. o ochraně zdraví před nepříznivými účinky hluku a vibrací.

### Výsledky měření hluku automobilové dopravy

#### MM1: 2 m před RD Bříza č. p. 72, mikrofon ve výšce 2NP – DENNÍ DOBA

Ekvivalentní hladina akustického tlaku A:	$L_{Aeq,T}$	=	48,9 dB
Korekce na dopadající zvuk:	$K_{DZ}$	=	2,0 dB
Nejistota měření:	$U$	=	$\pm 2,0$ dB

Naměřená ekvivalentní hladina akustického tlaku A v uvažovaném CHVePS po korekci na dopadající zvuk, po odečtení nejistoty měření:

$$L_{Aeq,T} = 44,9 \text{ dB}$$

#### MM1: 2 m před RD Bříza č. p. 72, mikrofon ve výšce 2NP – NOČNÍ DOBA

Ekvivalentní hladina akustického tlaku A:	$L_{Aeq,T}$	=	52,4 dB
Korekce na dopadající zvuk:	$K_{DZ}$	=	2,0 dB
Nejistota měření:	$U$	=	$\pm 2,0$ dB

Naměřená ekvivalentní hladina akustického tlaku A v uvažovaném CHVePS po korekci na dopadající zvuk, po odečtení nejistoty měření:

$$L_{Aeq,T} = 48,4 \text{ dB}$$

### Přepoččet hladin hluku v CHVePS na intenzitu RPDI

Intenzita RPDI byla použita k zadání automobilové komunikace ve výpočtovém programu HLUK+ a výpočtem byly zjištěny emisní charakteristiky hodnocené komunikace dálnicí D11 v denní a noční době. Dále byla ve výpočtovém programu zadána tato komunikace s použitím intenzit nasčítaných během měření a byly zjištěny emisní charakteristiky v denní a noční době.

Emisní charakteristiky byly stanoveny v referenční vzdálenosti od středu komunikace, ve výšce 3 m nad rovinným odrazivým terénem. Výpočty byly provedeny při rychlosti vozidel  $130 \text{ km}\cdot\text{h}^{-1}$ . Výsledky výpočtu emisních charakteristik jsou uvedeny v následující tabulce.

Tab. 7: Porovnání emisních charakteristik komunikací – hodnoty zjištěné během měření a hodnoty RPDI

Komunikace	Emise vztažené k intenzitám nasčítaným během měření $L'_{Aeq}(vyp)$ (dB)		Emise vycházející z nasčítaných intenzit přepočtených na RPDI $L_{Aeq,ref}(vyp)$ (dB)		Rozdíl $L_{Aeq,ref}(vyp) - L'_{Aeq}(vyp)$ (dB)	
	den	noc	den	noc	den	noc
dálnice D11	73,3	68,6	72,5	67,4	-0,8	-1,2

Jak je patrné z výsledků výpočtů emisních charakteristik, emisní charakteristika hodnocené komunikace s intenzitami zjištěnými během měření je v denní i noční době vyšší než emisní charakteristiky komunikace s intenzitami dle RPDI. Rozdíly emisních charakteristik obou zadání byly přičteny k průměrným hodnotám zjištěným z náměrů dle vztahu:

$$L_{Aeq,ref} = L'_{Aeq}(m) + [L_{Aeq,ref}(vyp) - L'_{Aeq}(vyp)] \text{ (dB)}$$

kde  $L'_{Aeq}(m)$  je ekvivalentní hladina změřená;

$L'_{Aeq}(vyp)$  je ekvivalentní hladina vypočtená na základě dopravních dat získaných při měření;

$L_{Aeq,ref}(vyp)$  je ekvivalentní hladina vypočtená na základě údajů RPDI.

Ekvivalentní hladiny akustického tlaku A automobilové dopravy v denní a v noční době v uvažovaném chráněném venkovním prostoru před VJV fasádou RD Bříza č. p. 72 po přepočtu intenzit dopravy na RPDI jsou následující:

#### MM1: 2 m před RD Bříza č. p. 72, mikrofon ve výšce 2NP – DENNÍ DOBA

Výsledná ekvivalentní hladina akustického tlaku A dle RPDI po odečtení nejistoty měření:

$$L_{Aeq,ref,16h} = 44,1 \text{ dB}$$

#### Výrok o shodě

Hygienický limit pro hluk z automobilové dopravy na hlavních pozemních komunikacích pro denní dobu v chráněném venkovním prostoru RD Bříza č. p. 72 ve výši 60 dB není překročen. Výše uvedený výsledek platí pro CHVePS po přepočtu na RPDI.

#### MM1: 2 m před RD Bříza č. p. 72, mikrofon ve výšce 2NP – NOČNÍ DOBA

Výsledná ekvivalentní hladina akustického tlaku A dle RPDI po odečtení nejistoty měření:

$$L_{Aeq,ref,8h} = 47,2 \text{ dB}$$

#### Výrok o shodě

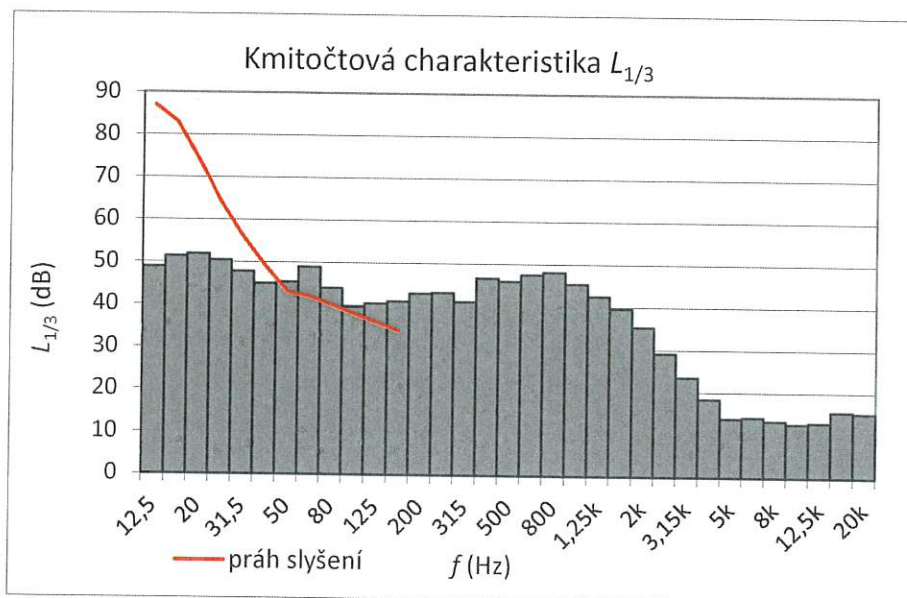
Hygienický limit pro hluk z automobilové dopravy na hlavních pozemních komunikacích pro noční dobu v chráněném venkovním prostoru RD Bříza č. p. 72 ve výši 50 dB není překročen. Výše uvedený výsledek platí pro CHVePS po přepočtu na RPDI.

**Poznámky:**

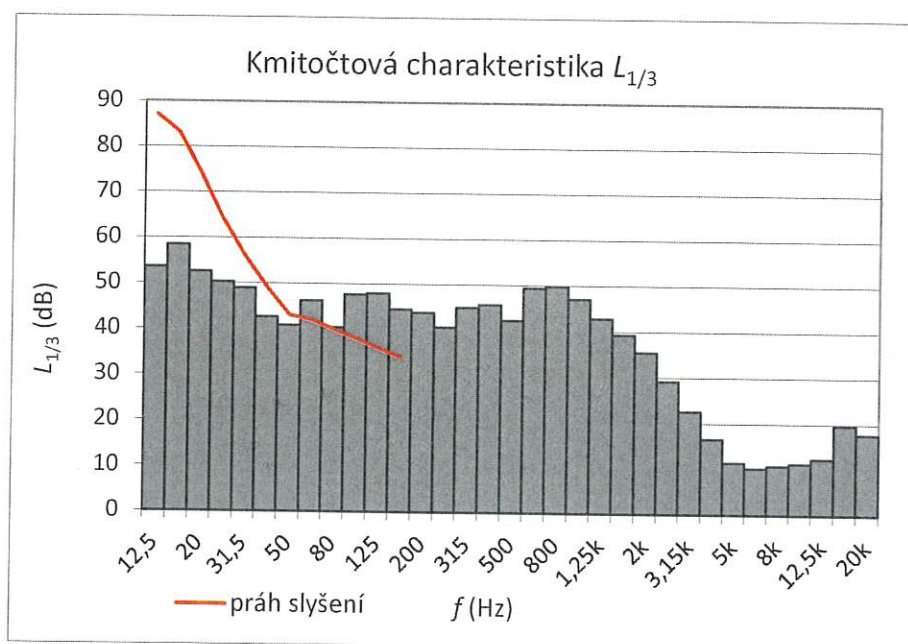
**Porovnání výsledků nenahrazuje vyjádření orgánu ochrany veřejného zdraví.**

Výsledky měření uvedené v tomto protokolu se vztahují pouze na měřené prostředí a tomu příslušející podmínky.

**12. PŘÍLOHA**



Obr. 4 – Spektrogram hluku z dopravy D11 v denní době



Obr. 5 – Spektrogram hluku z dopravy D11 v noční době

=== konec protokolu ===