



28283/2020/KHK



KUKHK-8566/DS/2020-4

Krajský úřad Královéhradeckého kraje

VÁŠ DOPIS ZN.:
ZE DNE: 24.02.2020
NAŠE ZNAČKA (č. j.): KUKHK-8566/DS/2020-4 (VA)

VYŘIZUJE:
ODBOR | ODDĚLENÍ: Odbor dopravy a silničního hospodářství
Oddělení silničního hospodářství
LINKA | MOBIL: 356
602 663 814
E-MAIL: jvanasek@kr-kralovehradecky.cz

DATUM: 05.03.2020

Počet listů: 4
Počet příloh: 1 / listů:
Počet svazků: 0
Sp. znak, sk. režim: 280.4.2, S/5

Obecní úřad Všestary	
Došlo:	9 - 03. 2020
Čís. jednací:	Př.: 1/1
Ukládací značka:	109 05

Veřejná vyhláška**Opatření obecné povahy**

Krajský úřad Královéhradeckého kraje, odbor dopravy a silničního hospodářství, jako věcně a místně příslušný správní orgán dle ustanovení § 124 odst. 4 písm. b) zákona č. 361/2000 Sb., o provozu na pozemních komunikacích a o změnách některých zákonů, v platném znění (dále jen zákona), na základě ust. § 77 odst. 1 písmene b) zákona, ust. 171 zákona č. 500/2004 Sb., správní řád, ve znění pozdějších předpisů (dále jen správní řád), k podnětu společnosti M – STAV CZ s.r.o., IČO: 27557235, Husova 1805, 530 03 Pardubice, o z n a m u j e, že

stanoví

po projednání s Policií České republiky, Krajským ředitelstvím policie Královéhradeckého kraje, územním odborem Hradec Králové, dopravním inspektorátem, ve smyslu ustanovení § 77 odst. 3 a 5 zákona č. 361/2000 Sb., o provozu na pozemních komunikacích a o změnách některých zákonů, v platném znění a vyhlášky č. 294/2015 Sb., který vydal stanovisko č.j. KRPH-20480-3/ČJ-2020-050206 ze dne 28. února 2020

přechodnou úpravu provozu

na silnici I/35 při obci Všestary v místě mostu ev.č. 35-074; dále v navazujícím úseku v rámci označení úseku stavby, dle grafického znázornění v příloze.

za podmínek:

Dopravní značení provedte jako: přenosné dopravní značení, přenosné dopravní zařízení, světelné signály

Velikost dopravního značení: základní rozměrová řada

Provedení dopravního značení: retroreflexní

Silnice: I/35

Platnost úpravy: 30.03.2020 – 26.04.2020 fáze I.
27.04.2020 – 31.05.2020 fáze II. (kyvadlové řízení provozu)

Důvod: stavba „I/35 Všešary most ev.č. 35-074“ – mostní závěry

Osoba (organizace) odpovědná za řádné provedení úpravy:

pan Jiří Venzara, tel. 777 602 184 (M – STAV CZ s.r.o.)

Další podmínky pro osazení přechodné úpravy provozu:

- 1) **Dopravní značení, dopravní zařízení, světelné signály provedte dle přiloženého situačního plánu, pokud je tento nedílnou součástí tohoto stanovení, nebo podle slovního popisu uvedeného v tomto stanovení.**
- 2) Dopravní značení, dopravní zařízení, světelné signály je nutno denně kontrolovat a zjištěné závady neprodleně odstraňovat.
- 3) V průběhu omezení bude dbáno o neporušenost a úplnost dopravního značení. V případě rozporu s navrženou přechodnou úpravou provozu na pozemních komunikacích, bude stávající dopravní značení místních úprav provozu zakryto, nebo bude jeho platnost zrušena přeškrtnutím dle TP 66 – „Zásady pro označování pracovních míst na pozemních komunikacích“ (dále jen TP 66).
- 4) **Při kyvadlovém řízení provozu od pondělí do neděle v době od 06:00 hod. do 18:00 hod., bude provoz řízen řádně proškolenými pracovníky stavby, kteří budou vybaveni mobilními komunikačními přípojkami, mimo tuto dobu světelným signalizačním zařízením. V době řízení provozu pomocí pracovníků stavby bude dopravní značení upravující přednost, světelná signalizace a její předběžné označení zakryto. V případě dopravních komplikací budou upraveny časy kyvadlového řízení provozu dle požadavku Policie České republiky - Krajského ředitelství policie Královéhradeckého kraje, územního odboru Hradec Králové, dopravního inspektorátu a zdejšího správního úřadu.**
- 5) **Vždy bude pouze 1 pracovní místo v max. délce cca 100 m.**
- 6) **Řízení provozu pomocí provizorní světelné signalizace bude zajištěno pouze na nezbytně nutnou dobu. Zhotovitel je povinen pokud to bude možné obnovit obousměrný provoz na silnici I/35.**
- 7) **Směrovací desky budou umístěny tak, aby volné jízdní pruhy nebo volný jízdní pruh, ve kterém bude veden provoz, byl šířky minimálně 3,0 m.**
- 8) Zhotovitel zajistí řízení provozu pomocí náležitě poučených osob, vybavených výstražným oblečením dle příslušných ustanovení TP 66, dále vybavených audio pojitky. Tyto osoby nebudou vykonávat jinou pracovní činnost.
- 9) V případě poruchy provizorní signalizace, zajistí zhotovitel bezodkladně obnovení plynulosti dopravy a kyvadlové řízení provozu pomocí náležitě poučených osob, vybavených výstražným oblečením dle TP 66 a zajistí neprodlenou opravu SSZ.
- 10) **V době fáze I. bude zachován obousměrný provoz. Oddělení jízdních pruhů bude provedeno přechodným vodorovným dopravním značením V 1a dle grafického znázornění v příloze. V případě vzniku krátkodobých dopravních komplikací z hlediska plynulosti dopravy zajistí zhotovitel řízení provozu pomocí náležitě poučených osob, vybavených výstražným oblečením dle TP 66.**
- 11) **Případné vytvořené pojižděné příčné hrany frézování vozovky, budou po celou dobu omezení zvýrazněny reflexní barvou. Hrana frézování bude dále označena pomocí dopravní značky A 7b osazené s výstražným světlem S 7, doplněna o dodatkovou tabulku E 13 “Hrana frézování” a E 3a “25m”, umístěné 25 m před hranou, společně s dopravní značkou B 20a „30“ příp. „20“. Hodnota omezení bude stanovena s ohledem na výšku a provedení hrany.**
- 12) V případě přerušení prací bude při možnosti obnovení plného provozu navržené přechodné dopravní značení zakryto nebo odstraněno do doby pokračování prací. Po definitivním ukončení prací bude dopravní značení umístěné v souvislosti s omezením neprodleně odstraněno.

- 13) Světelné signály S 7 budou v činnosti nepřetržitě.
- 14) Na silnici I/35 bude na místě vyhodnocováno rozmístění a řešeno případné doplnění dopravního značení a dopravního zařízení. V případě vzniku v dopravně inženýrském opatření nepředpokládaných problémů v provozu na pozemních komunikacích, může být ze strany zdejšího správního úřadu požadováno další doplnění nebo úprava dopravního značení a dopravního zařízení.
- 15) Dopravní značení bude za snížené viditelnosti doplněno o osvětlení pomocí výstražných světel S7, dle obecných zásad pro jejich umístění a v provedení a počtech dle příslušných schémat Technických podmínek TP 66.
- 16) Přejížděcí dopravní značky musí být umístěny na podpěrných sloupcích v provedení s červenobílými reflexními pruhy. Dopravní značení bude na předepsaných podstavcích a sloupcích pro dopravní značení a denně bude kontrolována jeho funkčnost a umístění.
- 17) Značky umístěné na podstavcích budou zatíženy tak, aby nedocházelo k jejich pádu vlivem klimatických podmínek (vítr).
- 18) Vodorovná vzdálenost bližšího okraje stálé značky nebo její konstrukce od vnějšího okraje zpevněné části krajnice nebo od obrubníku je 0,50 – 2,00 m. Vodorovná vzdálenost bližšího okraje přenosné značky od jízdního nebo pomocného pruhu je 0,50 – 4,00 m.
- 19) Přenosné značky se umísťují spodním okrajem ve výšce nejméně 0,6 m nad úroveň vozovky a pokud možno v jednotné výšce v rámci pracovního místa.
- 20) Umístění přechodných dopravních značek musí splňovat podmínky stanovené v publikaci TP č. 66 – **Zásady pro označování pracovních míst na pozemních komunikacích**, III. vydání, schválené MD ČR pod č.j. 21/2015-120-TN/1, ze dne 12.3.2015, účinností od 1.4.2015.
- 21) Barevně i provedením musí dopravní značky odpovídat příloze vyhlášky č. 294/2015 Sb., a ČSN EN 12 899-1, ČSN EN 1463-1.
- 22) **Toto stanovení přechodné úpravy silničního provozu musí být na místě předloženo kontrolním orgánům.**

Odůvodnění:

Společnost M – STAV CZ s.r.o., IČO: 27557235, Husova 1805, 530 03 Pardubice, podala podnět ke Krajskému úřadu Královéhradeckého kraje, odboru dopravy a silničního hospodářství, ke stanovení přechodné úpravy provozu na silnici I/35 při obci Všeštery v místě mostu ev.č. 35-074; dále v navazujícím úseku v rámci označení úseku stavby, dle grafického znázornění v příloze ve výše uvedeném termínu.

Důvodem je přechodná úprava provozu na silnici I/35 v rámci stavby „I/35 Všeštery most ev.č. 35-074“ – mostní závěry.

Podnět byl projednán s Policií České republiky, Krajským ředitelstvím policie Královéhradeckého kraje, územním odborem Hradec Králové, dopravním inspektorátem, ve smyslu ustanovení § 77 odst. 3 zákona č. 361/2000 Sb., o provozu na pozemních komunikacích a o změnách některých zákonů, v platném znění a vyhlášky č. 294/2015 Sb., který vydal stanovisko č.j. KRPH-20480-3/ČJ-2020-050206 ze dne 28. února 2020. Správní orgán se s tímto posouzením ztotožňuje.

Správní orgán podnět posoudil dle platné právní úpravy, dle zákona č. 361/2000 Sb., o provozu na pozemních komunikacích a o změnách některých zákonů, v platném znění a dle vyhlášky č. 294/2015 Sb., v souladu s ust. § 77 odst. 5 zákona stanovil přechodnou úpravu provozu ve shora uvedeném znění.

V souvislosti s výrokem tohoto opatření obecné povahy je třeba upozornit, že toto stanovení přechodné úpravy provozu není možné použít samostatně, ale pouze společně s vydaným rozhodnutím o povolení částečné uzavírky, které v předmětné věci vydal zdejší správní úřad. Dopravní značení, přenosné dopravní zařízení, světelné signály musí být osazeny v souladu s příslušným rozhodnutím o povolení částečné uzavírky.

Poučení:

Proti opatření obecné povahy nelze v souladu s ust. § 173 odst. 2 správního řádu podat opravný prostředek.

Z p. Ing. Jaroslav Vaňásek
referent oddělení silničního hospodářství

Příloha: navržené dopravně inženýrské opatření

Toto opatření obecné povahy musí být vyvěšeno na úřední desce orgánu, který písemnost doručuje a zveřejněno způsobem umožňujícím dálkový přístup. Opatření obecné povahy musí být vyvěšeno po dobu 15 dnů na úřední desce a po této lhůtě vráceno zpět odboru dopravy a silničního hospodářství Krajského úřadu Královéhradeckého kraje.

Toto opatření obecné povahy bude rovněž vyvěšeno na úřední desce obce Všešary. Opatření obecné povahy nabývá účinnosti pátým dnem po vyvěšení veřejné vyhlášky.

9 - 03. 2020

Vyvěšeno dne:

Sejmuto dne:

Obecní úřad Všešary

Všešary 35

503 12 Všešary

100 00 26 97 60

Razítko, podpis oprávněné úřední osoby potvrzující vyvěšení a sejmutí na úřední desce.
Zveřejněno způsobem umožňujícím dálkový přístup:

9 - 03. 2020

Vyvěšeno dne:

Sejmuto dne:

Obecní úřad Všešary

Všešary 35

503 12 Všešary

Razítko, podpis oprávněné úřední osoby potvrzující vyvěšení a sejmutí oznámení způsobem umožňujícím dálkový přístup.

Rozdělovník:

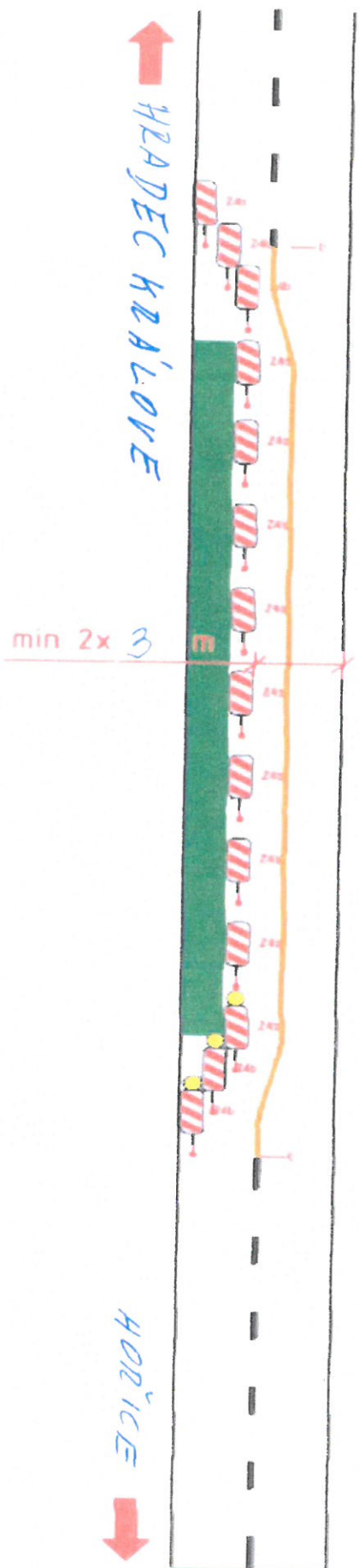
I/ účastníci řízení:

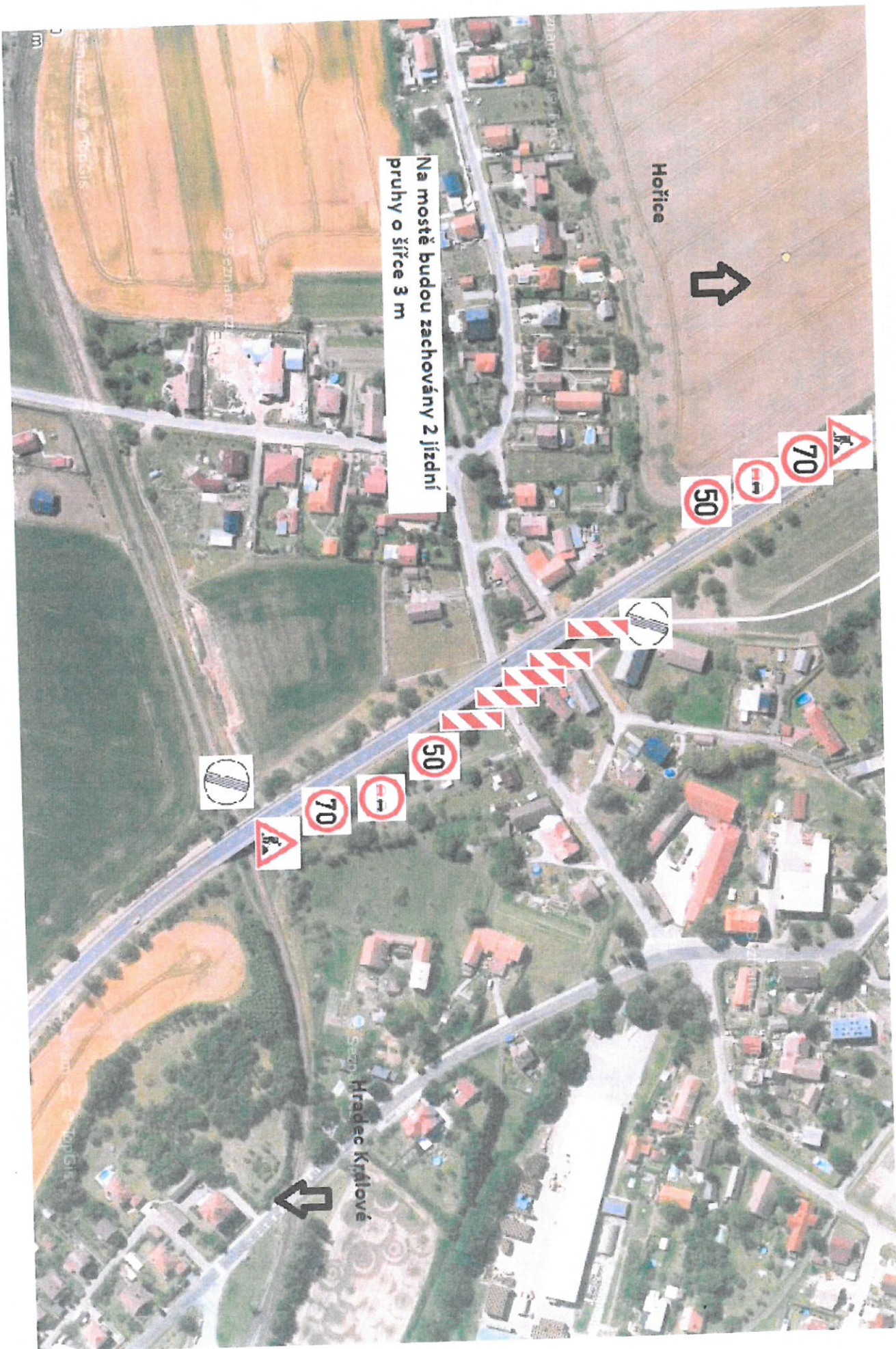
- 1/ M – STAV CZ s.r.o., IČ 27557235, Husova 1805, 530 03 Pardubice
- 2/ Ředitelství silnic a dálnic ČR, Správa Hradec Králové, Pouchovská 401, 503 41 Hradec Králové
- 3/ ostatní – veřejná vyhláška
 - a/ Obecní úřad Všešary – úřední deska
 - b/ Krajský úřad Královéhradeckého kraje – úřední deska

II/ Dotčené orgány a instituce:

Policie ČR KŘP KK ÚO DI Hradec Králové
Magistrát města Hradec Králové – odbor dopravně správních agend

DETAIL PRACOVNÍHO MÍSTA - I. ETAPA



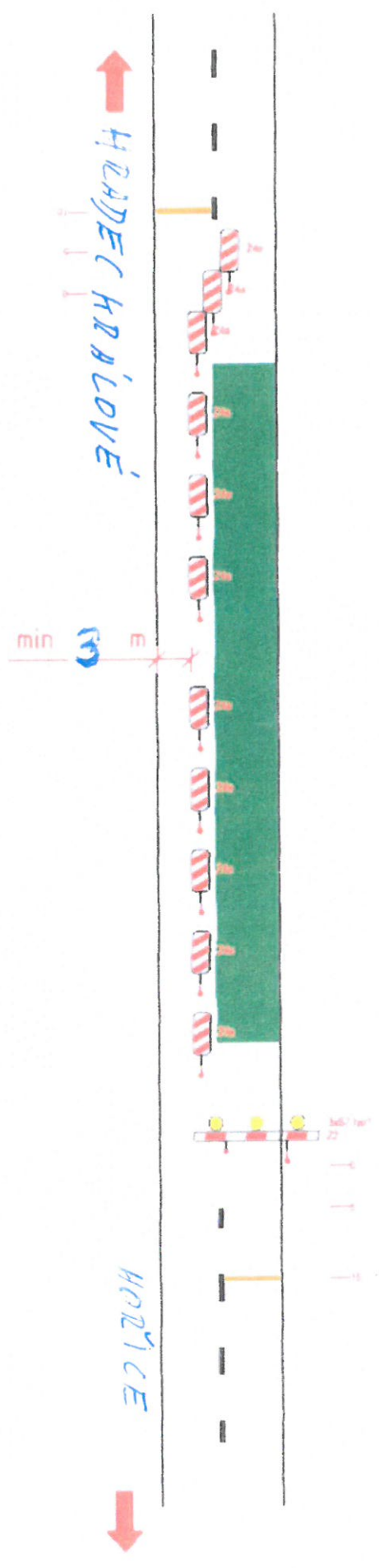


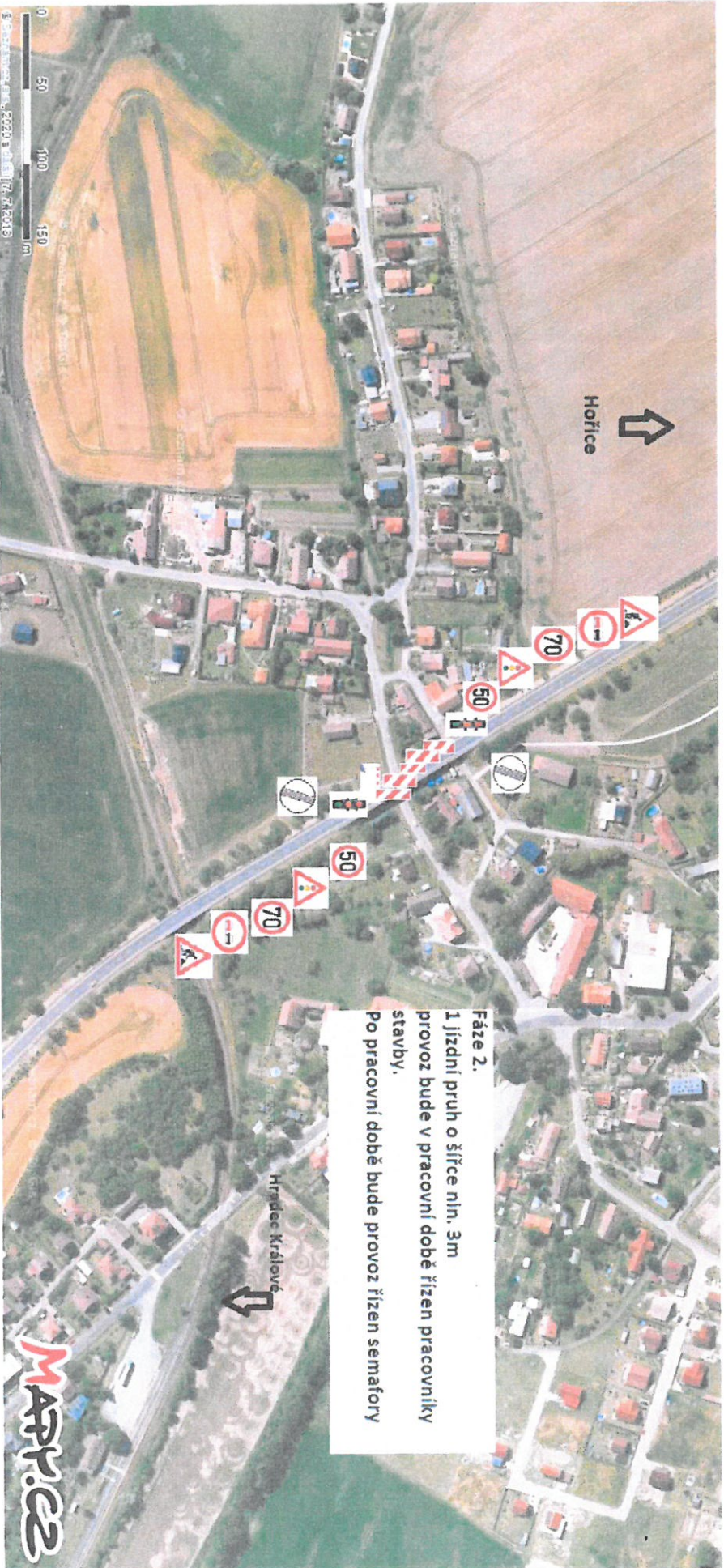
Na mostě budou zachovány 2 jízdní pruhy o šířce 3 m

Hořice

Hradec Králové

DETAIL PRACOVNÍHO MÍSTA - II. ETAPA





Fáze 2.
1 jízdní pruh o šířce nln. 3m
provoz bude v pracovní době řízen pracovníky
stavby.
Po pracovní době bude provoz řízen semaforem