

Obecní úřad Věstary	
Došlo: 16. 09. 2019	
Čís. jednací: 693/2019/00	Př.: 1/3
Ukládací značka: 330 V5	

93562/2019/KHK



KUKHK-26763/DS/2019-4

Krajský úřad Královéhradeckého kraje

VÁŠ DOPIS ZN.:

ZE DNE: 29.08.2019

NAŠE ZNAČKA (č. j.): KUKHK-26763/DS/2019-4 (VA)

VYŘIZUJE:

ODBOR | ODDĚLENÍ: Odbor dopravy a silničního hospodářství
Oddělení silničního hospodářství

LINKA | MOBIL: 356

602 663 814

E-MAIL: jvanasek@kr-kralovehradecky.cz

DATUM: 16.09.2019

Počet listů: 4

Počet příloh: 3 / listů:

Počet svazků: 0

Sp. znak, sk. režim: 280.4.2, S/5

Veřejná vyhláška

Opatření obecné povahy

Krajský úřad Královéhradeckého kraje, odbor dopravy a silničního hospodářství, jako věcně a místně příslušný správní orgán dle ustanovení § 124 odst. 4 písm. b) zákona č. 361/2000 Sb., o provozu na pozemních komunikacích a o změnách některých zákonů, v platném znění (dále jen zákona), na základě ust. § 77 odst. 1 písmene b) zákona, ust. 171 zákona č. 500/2004 Sb., správní řád, ve znění pozdějších předpisů (dále jen správní řád), k podnětu společnosti EUROVIA CS, a.s., Závod Čechy východ, oblast Čechy střed, IČO: 45274924, Piletická 498, 503 41 Hradec Králové, o z n a m u j e, že

stanoví

po projednání s Policií České republiky, Krajským ředitelstvím policie Královéhradeckého kraje, územním odborem Hradec Králové, dopravním inspektorátem, ve smyslu ustanovení § 77 odst. 3 a 5 zákona č. 361/2000 Sb., o provozu na pozemních komunikacích a o změnách některých zákonů, v platném znění a vyhlášky č. 294/2015 Sb., který vydal stanovisko č.j. KRPH-88880/ČJ-2019-050206 ze dne 4. září 2019

přechodnou úpravu provozu

na silnici I/35 v úseku od křižovatky silnic I/35 a III/03535 při obci Věstary po křižovatku silnice I/35 a místní komunikace ul. Spojovací při místní části Svobodné Dvory obce Hradec Králové, dle grafického znázornění v příloze.

za podmíněk:

Dopravní značení provedte jako: přenosné dopravní značení, přenosné dopravní zařízení, světelné signály

Velikost dopravního značení: základní rozměrová řada

Provedení dopravního značení: retroreflexní, retroreflexní na retroreflexním žlutozeleném fluorescenčním podkladu (dle grafického znázornění v příloze)

Silnice: I/35

Platnost úpravy: od nabytí účinnosti – 20.12.2019

Důvod: přeložka kanalizace v rámci stavby „D11 1106 Hradec Králové – Smiřice“

Osoba (organizace) odpovědná za řádné provedení úpravy:

pan Pavel Žilka, tel. 731 602 526 (EUROVIA CS, a.s., Závod Emulze Kolín, oblast Čechy střed) – za osazení DZ

Ing. Ivo Frank, tel. 739 386 424, hl. stavbyvedoucí, (EUROVIA CS, a.s., Závod Čechy východ, oblast Čechy střed) – v průběhu stavby za úplnost DZ a řízení provozu

Další podmínky pro osazení přechodné úpravy provozu:

- 1) **Dopravní značení, dopravní zařízení, světelné signály provedte dle přiloženého situačního plánu, pokud je tento nedílnou součástí tohoto stanovení, nebo podle slovního popisu uvedeného v tomto stanovení.**
- 2) Dopravní značení, dopravní zařízení, světelné signály je nutno denně kontrolovat a zjištěné závady neprodleně odstraňovat.
- 3) V průběhu omezení bude dbáno o neporušenost a úplnost dopravního značení. V případě rozporu s navrženou přechodnou úpravou provozu na pozemních komunikacích, bude stávající dopravní značení místních úprav provozu zakryto, nebo bude jeho platnost zrušena přeškrtnutím dle TP 66 – „Zásady pro označování pracovních míst na pozemních komunikacích“ (dále jen TP 66).
- 4) **V prostoru stavby zůstanou zachovány 2 jízdní pruhy o šířce minimálně 3,0 m. Zhotovitel je povinen zachovat obousměrný provoz na silnici I/35.**
- 5) **V případě vzniku krátkodobých dopravních komplikací z hlediska plynulosti dopravy zajistí zhotovitel řízení provozu pomocí náležitě poučených osob, vybavených výstražným oblečením dle TP 66.**
- 6) **Směrovací desky budou umístěny tak, aby volné jízdní pruhy byly šířky minimálně 3,0 m.**
- 7) **Umístění dopravního značení bude koordinováno s přechodnou úpravou provozu osazenou v souvislosti s dopravním připojením staveniště stavby „D11 1106 Hradec Králové – Smiřice“, příp. stavbou „I/35 Všešary most ev.č. 35-074“ a „I/35 Všešary most ev.č. 35-075“.**
- 8) Na silnici I/35 bude na místě vyhodnocováno rozmístění a řešeno případné doplnění dopravního značení a dopravního zařízení. V případě vzniku v dopravně inženýrském opatření nepředpokládaných problémů v provozu na pozemních komunikacích, může být ze strany zdejšího správního úřadu požadováno další doplnění nebo úprava dopravního značení a dopravního zařízení.
- 9) V případě přerušení prací bude při možnosti obnovení plného provozu navržené přechodné dopravní značení zakryto nebo odstraněno do doby pokračování prací. Po definitivním ukončení prací bude dopravní značení umístěné v souvislosti s omezením neprodleně odstraněno.
- 10) Dopravní značení bude za snížené viditelnosti doplněno o osvětlení pomocí výstražných světel S7, dle obecných zásad pro jejich umístění a v provedení a počtech dle příslušných schémat Technických podmínek TP 66.
- 11) Přechodné dopravní značky musí být umístěny na podpěrných sloupcích v provedení s červenobílými reflexními pruhy. Dopravní značení bude na předepsaných podstavcích a sloupcích pro dopravní značení a denně bude kontrolována jeho funkčnost a umístění.
- 12) Značky umístěné na podstavcích budou zatíženy tak, aby nedocházelo k jejich pádu vlivem klimatických podmínek (vítr).
- 13) Dopravní značení bude umístěno tak, aby netvořilo překážku rozhledových poměrů křižovatek a sjezdů.
- 14) Vodorovná vzdálenost bližšího okraje stálé značky nebo její konstrukce od vnějšího okraje zpevněné části krajnice nebo od obrubníku je 0,50 – 2,00 m. Vodorovná vzdálenost bližšího okraje přenosné značky od jízdního nebo pomocného pruhu je 0,50 – 4,00 m.

- 15) Přenosné značky se umísťují spodním okrajem ve výšce nejméně 0,6 m nad úrovní vozovky a pokud možno v jednotné výšce v rámci pracovního místa.
- 16) Umístění přechodných dopravních značek musí splňovat podmínky stanovené v publikaci TP č. 66 – **Zásady pro označování pracovních míst na pozemních komunikacích**, III. vydání, schválené MD ČR pod č.j. 21/2015-120-TN/1, ze dne 12.3.2015, účinností od 1.4.2015.
- 17) Barevně i provedením musí dopravní značky odpovídat příloze vyhlášky č. 294/2015 Sb., a ČSN EN 12 899-1, ČSN EN 1463-1.
- 18) Toto stanovení přechodné úpravy silničního provozu musí být na místě předloženo kontrolním orgánům.**

Odůvodnění:

Společnost EUROVIA CS, a.s., Závod Čechy východ, oblast Čechy střed, IČO: 45274924, Piletická 498, 503 41 Hradec Králové, podala podnět ke Krajskému úřadu Královéhradeckého kraje, odboru dopravy a silničního hospodářství, ke stanovení přechodné úpravy provozu na silnici I/35 v úseku od křižovatky silnic I/35 a III/03535 při obci Všešary po křižovatku silnice I/35 a místní komunikace ul. Spojovací při místní části Svobodné Dvory obce Hradec Králové, dle grafického znázornění v příloze.

Začátek termínu byl stanoven tak aby odpovídal účinnosti, opatření obecné povahy nabývá účinnosti pátým dnem po vyvěšení veřejné vyhlášky.

Důvodem je přechodná úprava provozu na silnici I/35 v rámci přeložky kanalizace v rámci stavby „D11 1106 Hradec Králové – Smiřice“.

Podnět byl projednán s Policií České republiky, Krajským ředitelstvím policie Královéhradeckého kraje, územním odborem Hradec Králové, dopravním inspektorátem, ve smyslu ustanovení § 77 odst. 3 zákona č. 361/2000 Sb., o provozu na pozemních komunikacích a o změnách některých zákonů, v platném znění a vyhlášky č. 294/2015 Sb., který vydal stanovisko č.j. KRPH-88880/ČJ-2019-050206 ze dne 4. září 2019. Správní orgán se s tímto posouzením ztotožňuje.

Správní orgán podnět posoudil dle platné právní úpravy, dle zákona č. 361/2000 Sb., o provozu na pozemních komunikacích a o změnách některých zákonů, v platném znění a dle vyhlášky č. 294/2015 Sb., v souladu s ust. § 77 odst. 5 zákona stanovil přechodnou úpravu provozu ve shora uvedeném znění.

Poučení:

Proti opatření obecné povahy nelze v souladu s ust. § 173 odst. 2 správního řádu podat opravný prostředek.

Otisk úředního razítka

Z p. Ing. Jaroslav Vaňásek
referent oddělení silničního hospodářství

Příloha: navržené dopravně inženýrské opatření

Toto opatření obecné povahy musí být vyvěšeno na úřední desce orgánu, který písemnost doručuje a zveřejněno způsobem umožňujícím dálkový přístup. Opatření obecné povahy musí být vyvěšeno po dobu 15 dnů na úřední desce a po této lhůtě vráceno zpět odboru dopravy a silničního hospodářství Krajského úřadu Královéhradeckého kraje.

Toto opatření obecné povahy bude rovněž vyvěšeno na úřední desce obce Všešary, Světí. Opatření obecné povahy nabývá účinnosti pátým dnem po vyvěšení veřejné vyhlášky.

17. 09. 2019

Vyvěšeno dne:

Sejmuto dne:

Obecní úřad Všešary
Všešary 35
503 12 Všešary
IČO 00 26 97 60

Razítko, podpis oprávněné úřední osoby potvrzující vyvěšení a sejmnutí na úřední desce.
Zveřejněno způsobem umožňujícím dálkový přístup:

17. 09. 2019

Vyvěšeno dne:

Sejmuto dne:

Obecní úřad Všešary
Všešary 35
503 12 Všešary
IČO 00 26 97 60

Razítko, podpis oprávněné úřední osoby potvrzující vyvěšení a sejmnutí oznámení způsobem umožňujícím dálkový přístup.

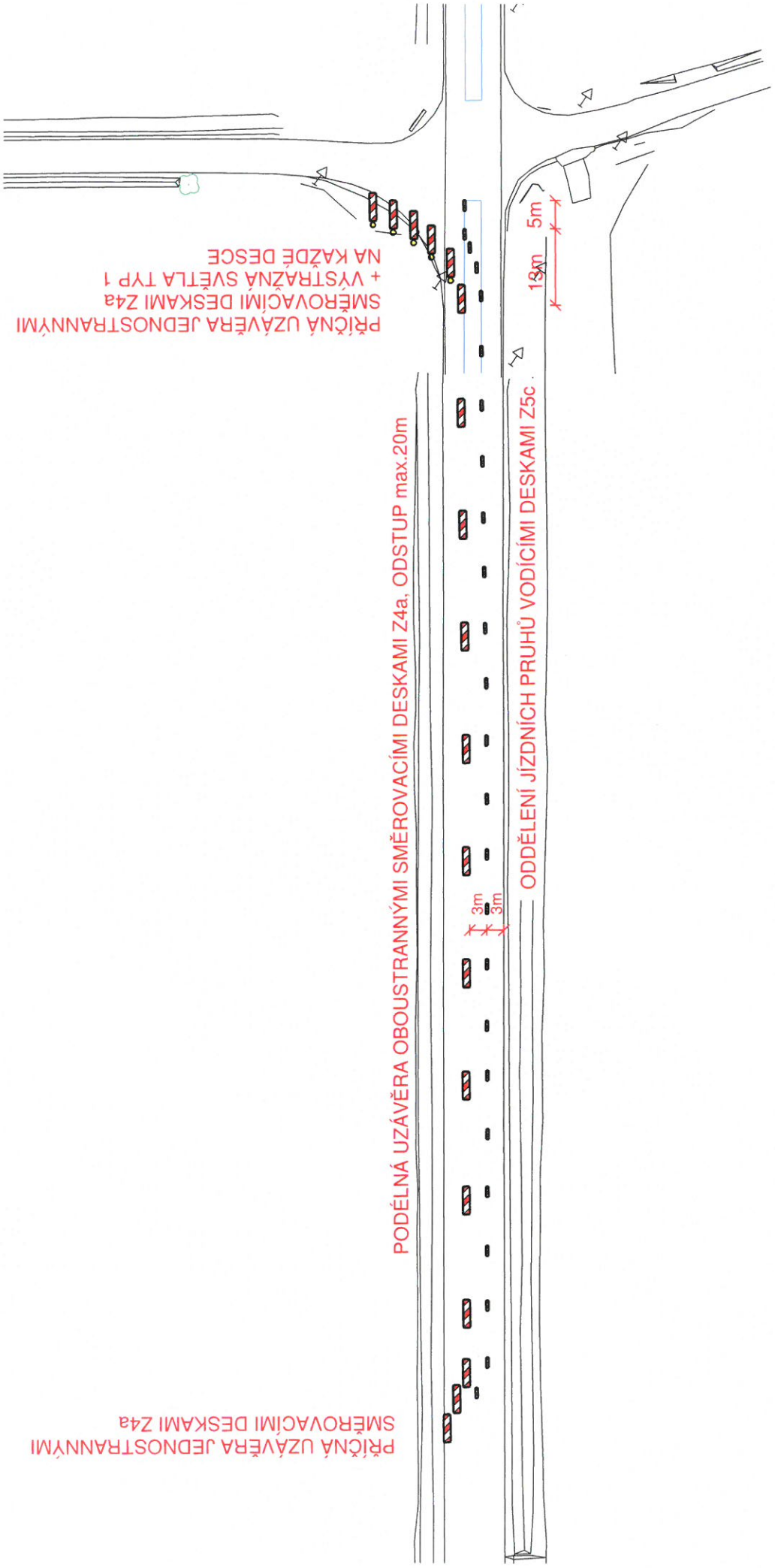
Rozdělovník:

I/ účastníci řízení:

- 1/ EUROVIA CS, a.s., Závod Čechy východ, oblast Čechy střed, IČO: 45274924, Piletická 498, 503 41 Hradec Králové, cestou plné moci:
- 2/ Ředitelství silnic a dálnic ČR, Správa Hradec Králové, Pouchovská 401, 503 41 Hradec Králové
- 3/ ostatní – veřejná vyhláška
 - a/ Obecní úřad Všešary – úřední deska
 - b/ Obecní úřad Světí – úřední deska
 - c/ Krajský úřad Královéhradeckého kraje – úřední deska

II/ Dotčené orgány a instituce:

Policie ČR KŘP KK ÚO DI Hradec Králové
Magistrát města Hradec Králové – odbor dopravně správních agend



D1106 HRADEC KRÁLOVÉ - SMÍŘICE
PODÉLNÁ UZÁVĚRA km 100,920 - 101,120, M 1 : 1 000

PŘÍČNÁ UZÁVĚRA JEDNOSTRANNÝMI
SMĚROVACÍMI DESKAMI Z4a

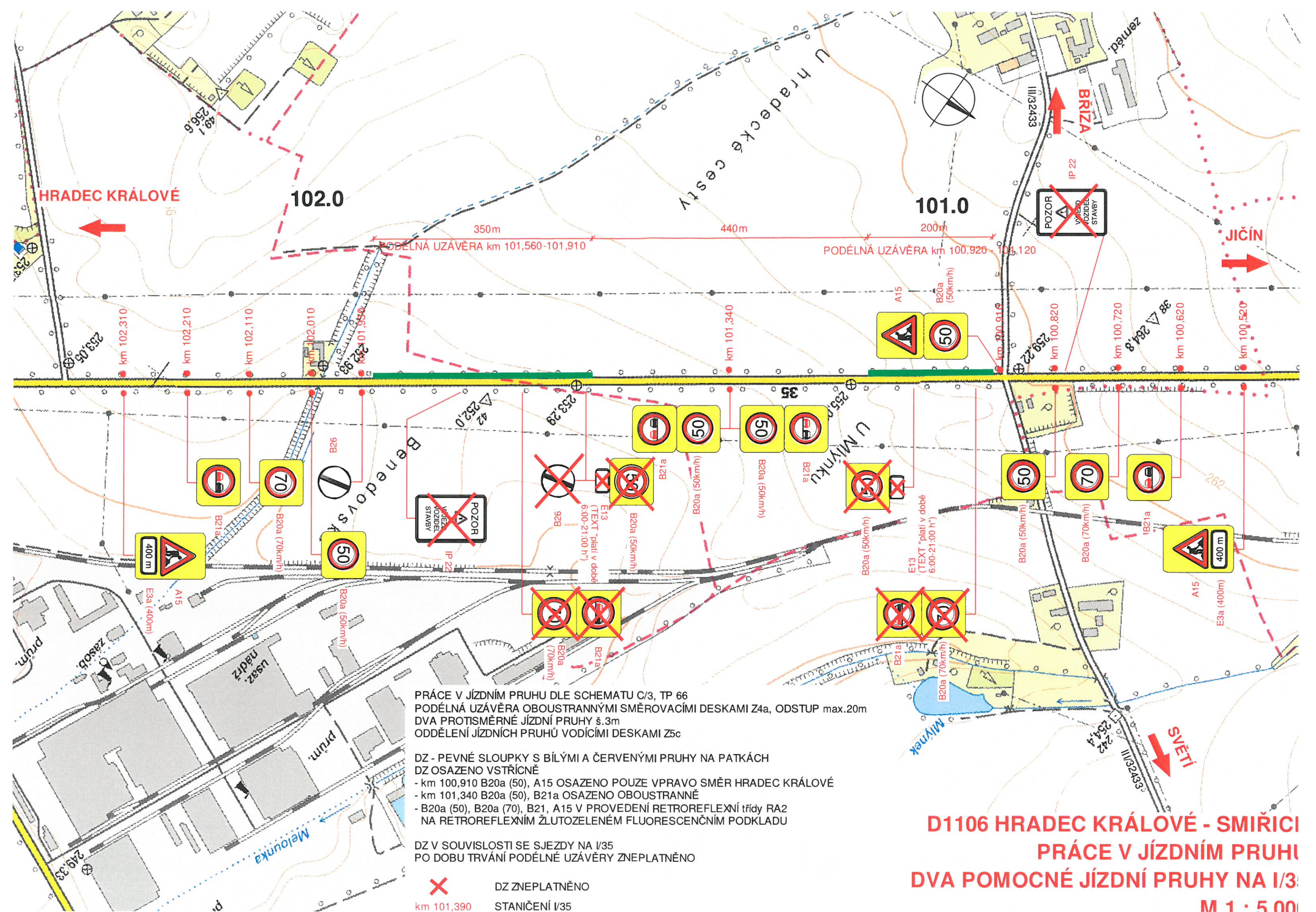
PODÉLNÁ UZÁVĚRA OBOUSTRANNÝMI SMĚROVACÍMI DESKAMI Z4a, ODSTUP max.20m

3m
3m

ODDĚLENÍ JÍZDNÍCH PRUHŮ VODÍCÍMI DESKAMI Z5c

PŘÍČNÁ UZÁVĚRA JEDNOSTRANNÝMI
SMĚROVACÍMI DESKAMI Z4a
+ VÝSTRAŽNÁ SVĚTLA TYP 1
NA KAŽDÉ DESCE

D1106 HRADEC KRÁLOVÉ - SMIŘICE
PODÉLNÁ UZÁVĚRA km 101,560 - 101,910, M 1 : 1 000



102.0

101.0

HRADEC KRÁLOVÉ

BRÍZA

JIČÍN

PRÁCE V JÍZDNÍM PRUHU DLE SCHEMATU C/3, TP 66
 PODÉLNÁ UZÁVĚRA OBOUSTRANNÝMI SMĚROVACÍMI DESKAMI Z4a, ODSTUP max.20m
 DVA PROTISMĚRNÉ JÍZDNÍ PRUHY š.3m
 ODDĚLENÍ JÍZDNÍCH PRUHŮ VODÍČÍMI DESKAMI Z5c

DZ - PEVNÉ SLOUPKY S BÍLÝMI A ČERVENÝMI PRUHY NA PATKÁCH
 DZ OSAZENO VSTRÍČNĚ
 - km 100,910 B20a (50), A15 OSAZENO POUZE VPRAVO SMĚR HRADEC KRÁLOVÉ
 - km 101,340 B20a (50), B21a OSAZENO OBOUSTRANNĚ
 - B20a (50), B20a (70), B21, A15 V PROVEDENÍ RETROREFLEXNÍ TŘÍDY RA2
 NA RETROREFLEXNÍM ŽLUTOZELENÉM FLUORESCENČNÍM PODKLADU

DZ V SOUVISLOSTI SE SJEZDY NA I/35
 PO DOBU TRVÁNÍ PODÉLNÉ UZÁVĚRY ZNEPLATNĚNO

DZ ZNEPLATNĚNO
 km 101,390 STANIČENÍ I/35

D1106 HRADEC KRÁLOVÉ - SMIŘICI
PRÁCE V JÍZDNÍM PRUHU
DVA POMOCNÉ JÍZDNÍ PRUHY NA I/35
 M 1 · 5 000