



Okresní úřad Všešary	
Datelo:	31. 10. 2016
Číslo jednací:	832/2016/ov
Pr:	1/1
Ukládací značka:	246.1 05

111804/2016/KHK



KUKHK-33739/DS/2016-2

Krajský úřad Královéhradeckého kraje

Dle rozdělovníku

Váš dopis ze dne | Vaše značka (č. j.)  
7.10.2016Naše značka (č. j.)  
KUKHK-33739/DS/2016-2/MTHradec Králové  
24.10.2016Odbor | oddělení  
Odbor dopravy a silničního hospodářství  
Oddělení silničního hospodářstvíVyřizuje | linka | e-mail  
Ing. Jana Matějková/ 648  
jmatejkova@kr-kralovehradecky.czPočet listů: 4  
Počet příloh: 1 / listů: 3  
Počet svazků: 0  
Sp. znak, sk. režim: 280.8., S/5

## ROZHODNUTÍ

Krajský úřad Královéhradeckého kraje, odbor dopravy a silničního hospodářství, jako příslušný silniční správní úřad ve věcech silnic I. třídy podle § 40 odst. 3 písm. d) zákona č. 13/1997 Sb., o pozemních komunikacích, ve znění pozdějších předpisů (dále jen zákon o PK), na základě doložených podkladů v řízení vedeném podle zákona č. 500/2004 Sb., správní řád, v platném znění **v y h o v u j e** žádosti společnosti COLAS CZ, a.s., Ke Klíčovu 9, 190 00 Praha 9, IČ 26177005, zastoupené na základě plné moci společností INKA dopravní značení Hradec Králové s.r.o., se sídlem Obránců míru 258, 503 02 Předměřice nad Labem, IČ 27478866, ze dne 7.10.2016 a

### p o v o l u j e

podle ustanovení § 24 zákona **částečnou uzavírku silnice I/35** na území města **Hradec Králové** (k.ú. Plotiště nad Labem) a obce **Všešary** (k.ú. Bříza u Všeštar), **ve směru na Hořice (Jičín)**, v úseku od křižovatky s místní komunikací ul. Spojovací ke křižovatce se silnicí III/32433, v délce cca 1000 m, z důvodu provedení obnovy živičného krytu na silnici I/35

**Termín uzavírky: 3.11.2016 - 8.12.2016**

#### Organizace uzavírky:

Vždy se bude jednat o částečnou uzavírku, provoz bude veden ve volné části silnice I/35 bez objízdne trasy po jiných komunikacích.

**Varianta 1:** Práce budou probíhat po třetinách šířky vozovky. 1/3 bude uzavřena a obousměrný provoz bude veden ve volných dvou třetinách vozovky, a to dvěma jízdními pruhy, každý o šířce min. 3,0 m. Provoz bude řízen dopravním značením.

**Varianta 2:** Práce budou probíhat po polovinách šířky vozovky. 1/2 bude uzavřena a provoz bude veden kyvadlově ve volné polovině vozovky. V době 6 – 17 h v pracovní dny a 7 – 17 h v ostatní dny bude provoz řízen pracovníky stavby, mimo tuto dobu světelným signalizačním zařízením.

Varianty budou zvoleny dle druhu prováděných prací.

**Nadměrné náklady:** šířkové omezení, provoz pouze ve volné části vozovky

**Integrovaný záchranný systém:** průjezd možný

**Autobusová linková doprava:** V opravovaném úseku nejsou zastávky autobusové linkové dopravy.

**Podmínky povolení uzavírky:**

1. Dotčený úsek silnice I/35 smí být uzavřen max. na dobu uvedenou v rozhodnutí. Zhotovitel je povinen využít všech možností ke zkrácení doby uzavírky.
2. Práce budou prováděny v prodloužených směnách, o sobotách i nedělích, bez neodůvodněných průtahů s cílem co nejkratšího omezení provozu na silnici I/35.
3. Uzavírka i objížďka musí být označeny dopravními značkami v souladu se zde vydaným Stanovením přechodné úpravy provozu pro silnice I. třídy zn. KUKHK-33393/DS/2016-4/Po ze dne 24.10.2016 a Stanovením přechodné úpravy provozu pro ostatní komunikace vydaným Magistrátem města Hradec Králové, odborem dopravy čj. SZ MMHK/182200/2016 OD1/Pac ze dne 19.10.2016. Po celou dobu uzavírky bude dopravní značení udržováno v řádném stavu. Označení zabezpečuje žadatel o uzavírku a objížďku na svůj náklad a odpovídá za jeho stav po celou dobu uzavírky.
4. Kyvadlový provoz v jednom jízdním pruhu bude řízen v pracovní dny v době 6 – 17 h a v sobotu a neděli v době 7 – 17 h řádně proškolenými pracovníky stavby. Mimo tuto dobu bude provoz řízen světelným signalizačním zařízením.
5. Na začátku uzavírky bude umístěna orientační tabule s uvedením dat zahájení a ukončení uzavírky, název a sídlo právnické osoby, na jejíž žádost byla uzavírka povolena.
6. Případné škody způsobené uzavírkou a objížďkou budou neprodleně odstraněny a komunikace budou uvedeny do původního stavu. Náhrada případných škod vzniklých vlivem uzavírky a objížďky se uskuteční na náklad žadatele o uzavírku.
7. Po ukončení uzavírky budou neprodleně odstraněny dopravní značky a zařízení umístěné na silnicích v souvislosti s tímto rozhodnutím.
8. Zhotovitelem stavby bude COLAS CZ, a.s., Ke Klíčovu 9, 190 00 Praha 9, IČ 26177005.
9. Za organizování, zabezpečení akce a dodržení stanovených podmínek zodpovídá **p. Martin Lazok, tel. 733 780 165.**
10. Dotčené obce budou informovat o uzavírce a objížďce způsobem v místě obvyklým.
11. Toto rozhodnutí bude po dobu uzavírky k dispozici na staveništi ke kontrole osobám pověřeným výkonem státního dozoru na silnicích.

Účastník řízení, na něhož se toto rozhodnutí vztahuje ve smyslu § 27 odst. 1 správního řádu:  
COLAS CZ, a.s., Ke Klíčovu 9, 190 00 Praha 9, IČ 26177005

## **O d ů v o d n ě n í :**

Dne 7.10.2016 obdržel Krajský úřad Královéhradeckého kraje, odbor dopravy a silničního hospodářství žádost společnosti COLAS CZ, a.s., Ke Klíčovu 9, 190 00 Praha 9, IČ 26177005, zastoupené na základě plné moci společností INKA dopravní značení Hradec Králové s.r.o., se sídlem Obránců míru 258, 503 02 Předměřice nad Labem, IČ 27478866, o částečnou uzavírku silnice I/35 na území města Hradec Králové (k.ú. Plotiště nad Labem) a obce Všešary (k.ú. Bříza u Všešar), v úseku od křižovatky s místní komunikací ul. Spojovací ke křižovatce se silnicí III/32433, v délce cca 1000 m, z důvodu provedení obnovy živičného krytu na silnici I/35. Původně požadovaný termín uzavírky byl 23.10.2016 - 8.12.2016. V průběhu správního řízení žadatel zkrátil termín uzavírky na 3.11.2016 – 8.12.2016 a předložil nový harmonogram prací.

Silniční správní úřad měl k dispozici tyto podklady nutné pro posouzení žádosti o uzavírku: souhlas Ředitelství silnic a dálnic ČR, Správy Hradec Králové ze dne 10.10.2016, vyjádření Policie ČR, územního odboru Hradec Králové, dopravního inspektorátu ze dne 17.10.2016, harmonogram prací, situaci a grafický návrh dopravních opatření, plnou moc a další podklady. Silniční správní úřad uvedené podklady posoudil. Proti povolení uzavírky nebyly podány žádné námítky. V podkladech nebyly zjištěny žádné rozpory.

Silniční správní úřad posoudil žádost a předložené podklady a neshledal důvody, které by bránily povolení uzavírky. Po posouzení žádosti byla povolena částečná uzavírka silnice I/35 tak, jak je ve výroku tohoto rozhodnutí uvedeno.

Silniční správní úřad stanovil v souladu se správním řádem a § 24 odst. 2 zákona o PK tyto subjekty za účastníky řízení:

- COLAS CZ, a.s., Ke Klíčovu 9, 190 00 Praha 9, IČ 26177005, zastoupený na základě plné moci společností INKA dopravní značení Hradec Králové s.r.o., se sídlem Obránců míru 258, 503 02 Předměřice nad Labem, IČ 27478866 – žadatel o uzavírku, zhotovitel
- Ředitelství silnic a dálnic ČR, Správa HK, Pouchovská 401, 503 41 Hradec Králové – majetkový správce silnice I/35, tj. silnice, která se uzavírá

## **P o u č e n í :**

Proti tomuto rozhodnutí může účastník řízení podat odvolání, a to ve lhůtě 15 dnů ode dne jeho oznámení, k Ministerstvu dopravy, které o odvolání rozhodne, a to cestou Krajského úřadu Královéhradeckého kraje, odboru dopravy a silničního hospodářství, u něhož se odvolání podává v souladu se zákonem č. 500/2004 Sb., správní řád, v platném znění. Lhůta pro podání odvolání se počítá ode dne následujícího po dni, kdy bylo rozhodnutí oznámeno.

Odvolání proti rozhodnutí o uzavírce nemá odkladný účinek (§24 odst. 4 zák. č. 13/97 Sb., o pozemních komunikacích, v platném znění).

*Otisk úředního razítka*

Z p. Ing. Jana Matějková  
Referent oddělení silničního hospodářství

Příloha: 1 x situace s vyznačením úseku částečné uzavírky  
2 x situace s vyznačením dopravních opatření

**Účastníci řízení:**

COLAS CZ, a.s., Ke Klíčovu 9, 190 00 Praha 9, zastoupený na základě plné moci společností  
INKA dopravní značení Hradec Králové s.r.o., se sídlem Obránců míru 258, 503 02  
Předměřice nad Labem, IČ 27478866  
Ředitelství silnic a dálnic ČR, Správa HK, Pouchovská 401, 503 41 Hradec Králové

**Na vědomí:**

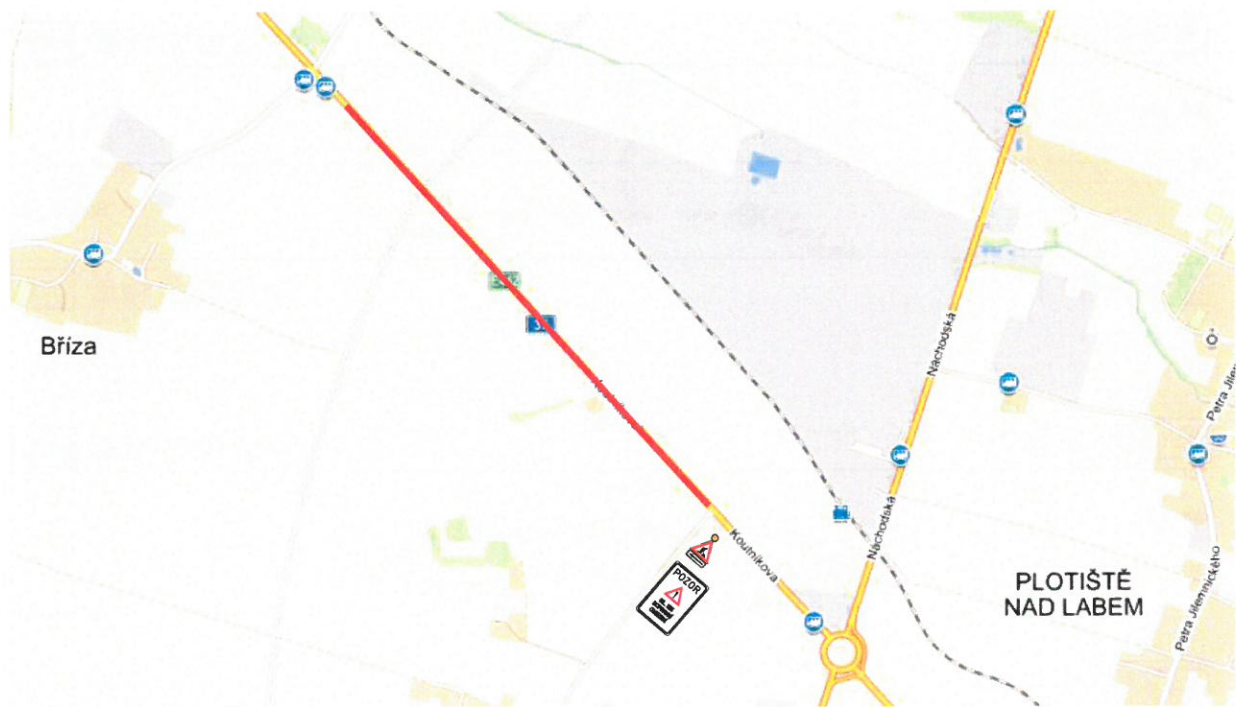
Město Hradec Králové  
Obec Všešary  
Policie ČR KRP KHK ÚO Hradec Králové DI  
Hasičský záchranný sbor KHK, úz. odbor HK  
Magistrát města Hradec Králové, odbor dopravy

**Mail:**

Ministerstvo dopravy ČR, Nábř. L. Svobody 12, 110 15 Praha 1  
ŘSD ČR, Správa Ostrava, Mojmírovců 5, 709 81 Ostrava  
ŘSD ČR, Správa České Budějovice, Lidická 49/110, 370 44 České Budějovice  
ŘSD ČR, Správa Plzeň, Hřímalého 37, 301 00 Plzeň  
ŘSD ČR, Správa Chomutov, prac. Ústí n.L., AZ PALÁC ZDAR a.s., ul. Dlouhá 1/12, 400 01  
Ústí nad Labem  
ŘSD ČR, Správa Brno, Šumavská 33, 656 09 Brno  
ŘSD ČR, Správa Hradec Králové, Pouchovská 401, 503 41 Hradec Králové  
HZS KHK  
Zdravotnická záchranná služba KHK  
Agentura logistiky – Regionální středisko vojenské dopravy Hradec Králové  
ČD GŘ ROC  
JSDI – informační systém

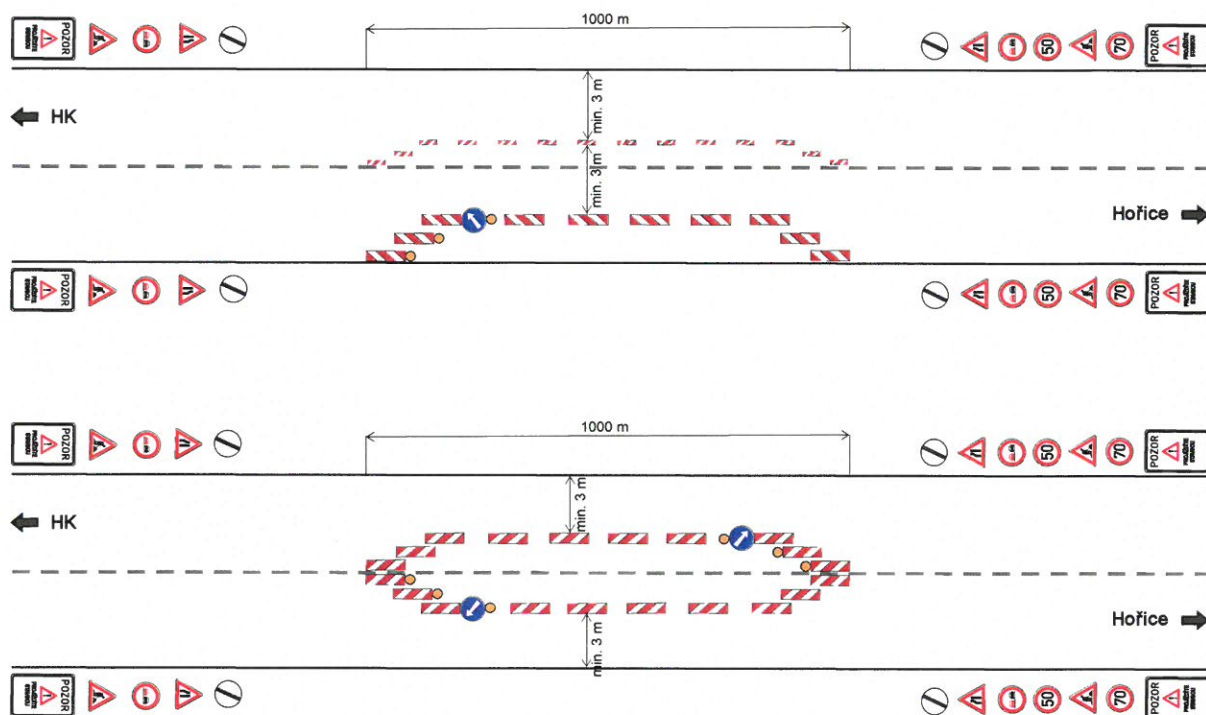
## Dopravní opatření sil. I/35 - Hradec Králové

— pracovní úsek cca 1000 m





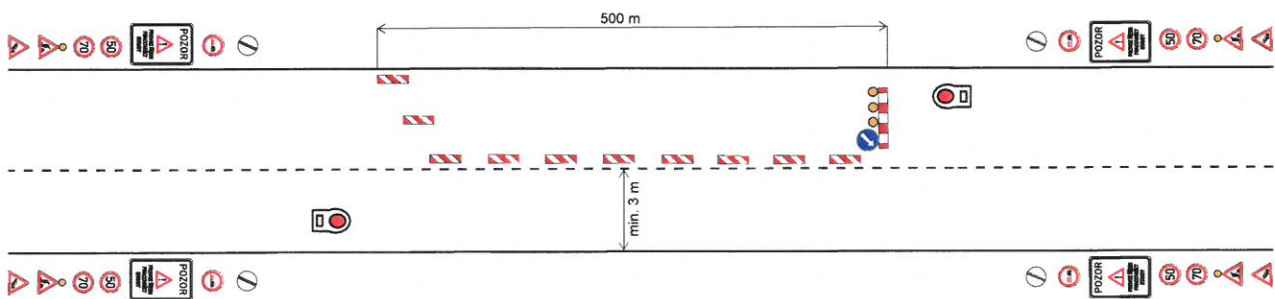
### Dopravní opatření sil. I/35 - Hradec Králové



## Dopravní opatření sil. I/35 - Hradec Králové, POUZE PŘI POKLÁDCE

Schéma v pracovní době od 6:00h do 17:00h - pracovní dny, SO - NE 7:00h - 17:00h

silniční provoz bude kyvadlově řízen řádně proškolenými pracovníky zhotovitele



DZ bude zrcadlově přemístěno dle postupu prací na druhou polovinu vozovky.

### Schéma po pracovní době

silniční provoz bude řízen pomocí SSZ

